



ייתכן שתצטרך לעדכן את ה-BIOS כאשר קיים עדכון זמין או בעת החלפת לוח המערכת. כדי לבצע עדכון של ה-BIOS:

- 1 הפעל את המחשב.
- 2 עבור אל dell.com/support.
- 3 אם יש לך את תג השירות של המחשב, הקלד את תג השירות של מחשבך ולחץ על **Submit** (שלח). אם אין לך את תג השירות של המחשב, לחץ על **Detect Service Tag** (אתר תג שירות) כדי לאפשר איתור אוטומטי של תג השירות.
-  **הערה:** אם לא ניתן לאתר את תג השירות באופן אוטומטי, בחר את המוצר שלך תחת קטגוריות המוצרים.
- 4 לחץ על **Downloads & Drivers** (מנהלי ההתקנים וההורדות).
- 5 בתפריט הנפתח **Operating System** (מערכת הפעלה), בחר את מערכת ההפעלה המותקנת במחשב.
- 6 לחץ על **BIOS**.
- 7 לחץ על **Download File** (הורד קובץ) כדי להוריד את הגרסה האחרונה של ה-BIOS עבור מחשבך.
- 8 שמור את הקובץ ועם סיום ההורדה, נווט אל התיקייה שבה שמרת את קובץ העדכון של ה-BIOS.
- 9 לחץ לחיצה כפולה על הסמל של קובץ עדכון ה-BIOS ופעל על פי ההוראות שבמסך.

Boot Sequence (רצף אתחול)

תכונה זו מאפשרת לך לשנות את רצף האתחול עבור התקנים.


Boot Options (אפשרויות אתחול)

- Removable Drive (כונן נשלף) — המחשב מנסה לאתחל מהכונן הנשלף. אם אין מערכת הפעלה בכונן, המחשב מפיק הודעת שגיאה.
 - Hard Drive (כונן קשיח) — המחשב מנסה לאתחל מהכונן הקשיח הראשי. אם אין מערכת הפעלה בכונן, המחשב מפיק הודעת שגיאה.
 - USB Storage Device (התקן אחסון USB) — הכנס את התקן הזיכרון ליציאת USB והפעל מחדש את המחשב. כאשר מופיע **F12 Boot Options** (אפשרויות אתחול F12) בפינה הימנית התחתונה במסך, הקש <F12>. ה-BIOS מזהה את ההתקן ומוסיף את אפשרות זיכרון הבזק ה-USB לתפריט האתחול.
-  **הערה:** כדי לאתחל מהתקן USB, ההתקן חייב להיות כזה שניתן לאתחל ממנו. כדי לוודא שניתן לאתחל מההתקן, עיין בתיעוד ההתקן.
- CD/DVD/CD-RW Drive (כונן תקליטורים/DVD/CD-RW) — המחשב מנסה לאתחל מהכונן האופטי. אם אין תקליטור בכונן או שהתקליטור אינו מאפשר אתחול, המחשב מפיק הודעת שגיאה.

שינוי רצף אתחול עבור האתחול הנוכחי

באפשרותך להשתמש בתכונה זו כדי לשנות את רצף האתחול הנוכחי, לדוגמה, לאתחל מהכונן האופטי כדי להפעיל את תוכנית האבחון של Dell מהתקליטור *Drivers and Utilities* (מנהלי התקנים ותוכניות שירות). רצף האתחול הקודם מתחדש באתחול הבא.


- 1 בעת אתחול מהתקן USB, חבר את התקן ה-USB ליציאת USB.
- 2 הפעל (או הפעל מחדש) את המחשב.
- 3 כאשר מופיע **F12 Boot Options** (אפשרויות אתחול F12) בפינה הימנית התחתונה של המסך, הקש <F12>.

 **הערה:** אם אתה ממתין זמן רב מדי והלוגו של מערכת ההפעלה מופיע, המשך להמתין עד אשר יופיע שולחן העבודה של Microsoft Windows. לאחר מכן כבה את המחשב ונסה שוב.

- יופיע תפריט **Boot Priority Order** (עדיפות סדר אתחול), המציג את כל התקני האתחול הזמינים.
- 4 בתפריט **Boot Priority Order** (עדיפות סדר אתחול), בחר בהתקן הרצוי לביצוע האתחול. לדוגמה, אם אתה מאתחל מהתקן זיכרון USB, סמן את האפשרות **USB Storage Device** (התקן אחסון USB) והקש <Enter>.

שינוי רצף אתחול עבור אתחולים עתידיים

- 1 היכנס להגדרת המערכת. ראה "כניסה להגדרת המערכת" בעמוד 51.
- 2 השתמש במקשי החצים כדי לסמן את אפשרות התפריט **Boot** (אתחול) והקש <Enter> כדי לגשת לתפריט.

 **הערה:** רשום את רצף האתחול הנוכחי, למקרה שתרצה לשחזרו.

- 3 לחץ על מקשי החצים למעלה ולמטה כדי לנוע ברשימת ההתקנים.
- 4 לחץ על סימן הפלוס (+) או המינוס (-) כדי לשנות את עדיפות האתחול של התקן.

Security (אבטחה) (המשך)

מאפשר להגדיר סיסמת כונן קשיח.	Set HDD Password
מציג אם יש לך גישה לשינוי סיסמאות.	Password Change:
מאפשר לעקוב אחר המחשב, אם הוא אבד או נגנב.	Computrace:

Boot

	Boot Priority Order (סדר עדיפות אתחול)
	Legacy Boot (סדר אתחול מדור קודם):
מאפשר לאתחל את המערכת מהכונן הקשיח הראשי.	Hard Drive
מאפשר לאתחל את המערכת מהתקן אחסון USB.	USB Storage Device
מאפשר לאתחל את המערכת מכונן נשלף (חיצוני).	Removable Drive
מאפשר לאתחל את המערכת מהכונן האופטי.	CD/DVD/CD-RW Drive
מאפשר לאתחל את המערכת מהרשת.	Network
	UEFI Boot:
מאפשר לבצע אתחול ממערכת ההפעלה.	Windows Boot Manager
מאפשר לאתחל את המערכת מהרשת.	Network Boot
מאפשר לאתחל את המערכת מה-USB.	USB
מאפשר לאפשר או לנטרל את האתחול המאובטח.	Secure Boot
מאפשר לאפשר או לנטרל אפשרות לטעינת רכיב ROM מדור קודם	Load Legacy Option Rom
מאפשר להגדיר את סדר האתחול - בשיטת UEFI או בשיטה מדור קודם.	Boot List Option

Exit (יציאה)

מאפשר לשמור את השינויים ולצאת מה-BIOS.	Exit Saving Changes
מאפשר לבטל את השינויים ולצאת מה-BIOS.	Exit discarding Changes
מאפשר לטעון את הגדרות ברירת המחדל של ה-BIOS.	Load Setup Defaults
ביטול השינויים ב-BIOS.	Discard Changes
שמירת השינויים ב-BIOS.	Save Changes

Advanced (מתקדם) (המשך)

אם אפשרות זו מאפשרת, ניתן להשתמש במקשי מולטימדיה ישירות ללא צירוף של מקשי פונקציות.	Function Key Behavior
מציג את תקינות הסוללה של המחשב.	Battery Health
אם אפשרות זו מאפשרת, מאפשר למחשב לבדוק אם קיימים עדכונים גם כשהוא נמצא במצב שינה.	Intel (R) Smart Connect Technology
אם אפשרות זו מאפשרת, היא יכולה לשפר את חיי הסוללה, על-ידי העברה אוטומטית של המחשב למצב צריכת חשמל נמוכה כשהמחשב נמצא במצב שינה, אחרי פרק זמן שהוגדר על-ידי המשתמש.	Intel (R) Rapid Start Technology
	Miscellaneous Devices (התקנים שונים)
מאפשר לאפשר או לנטרל יציאות USB חיצוניות.	External USB Ports
מאפשר לאפשר או לנטרל יציאות eSATA.	eSATA Ports
מאפשר לאפשר או לנטרל את יציאת USB 3.0 לצורך ניפוי שגיאות של Windows.	USB Debug

Wireless (אלחוט)

מאפשר לאפשר או לנטרל את התקן ה-Bluetooth הפנימי.	Bluetooth
מאפשר לאפשר או לנטרל את התקן האלחוט הפנימי.	Wireless Network
מאפשר לאפשר או לנטרל את ה-WWAN.	WWAN
מאפשר לאפשר או לנטרל את התקן ה-DMC הפנימי.	DMC

Security (אבטחה)


מאפשר להזין את תג השירות של המחשב.	Set Service Tag
מציג את סיסמת מנהל המערכת.	Admin Password is:
מציג את סיסמת המערכת.	System Password is:
מציג את מצב סיסמת הכונן הקשיח.	HDD Password State
מאפשר להגדיר סיסמת מנהל מערכת.	Set Admin Password
מאפשר להגדיר סיסמת מערכת.	Set System Password

Main (ראשי) (המשך)	
מציג את הכרטיס הגרפי הנפרד הראשון במחשב שברשותך.	Discrete Graphics 1
מציג את הכרטיס הגרפי הנפרד השני במחשב שברשותך.	Discrete Graphics 2
מציג את סוג הכונן הקשיח שמותקן.	Fixed HDD
מציג את סוג הכונן האופטי שמותקן	SATA ODD
מציג את סוג הכונן הקשיח המשני שמותקן.	Second HDD
מציג את סוג התקן ה-eSATA שמותקן.	eSATA Device
מציג את סוג התקן ה-mSATA שמותקן.	mSATA Device
מציג את סוג מתאם זרם החילופין המחובר למחשב.	AC Adapter Type
מציג את זיכרון המערכת.	System Memory
מציג את הזיכרון המורחב.	Extended Memory
מציג את מהירות הזיכרון.	Memory Speed
מציג את סוג המקלדת.	Keyboard Type

Advanced (מתקדם)	
אם מופעל, מהירות השעון של המעבד ומתח הליבה מכווננים באופן דינמי בהתאם לעומס המעבד.	Intel (R) Speedstep (TM)
אם אפשרות זו מאופשרת, למנטר מחשב וירטואלי (VMM) יש אפשרות לגשת למחשב.	Virtualization
אם אפשרות זו מאופשרת, מגדיר כיצד ה-BIOS שולט בהתקני USB.	USB Emulation
אם אפשרות זו מאופשרת, ניתן לטעון התקנים חיצוניים גם כשהמחשב כבוי.	USB Powershare
אם אפשרות זו מאופשרת, ניתן לקבוע תצורה של התקני USB כך שיוציאו את המחשב ממצב המתנה.	USB Wake Support
אם אפשרות זו מאופשרת, מגדיר את מצב הפעולה של בקר כונן SATA המובנה.	SATA Operation
אם אפשרות זו מאופשרת, ה-BIOS יציג אזהרה כשמתאם החשמל שנעשה בו שימוש אינו תואם.	Adapter Warnings

<p>Help Screen (מסך עזרה) — שדה זה מופיע בצד ימין של חלון הגדרת המערכת ומכיל מידע על כל אפשרות שרשומה ב-Setup Item (פריט הגדרה). בשדה זה באפשרותך לצפות במידע אודות המחשב ולבצע שינויים בהגדרות הנוכחיות.</p> <p>לחץ על מקשי החצים למעלה ולמטה כדי לסמן אפשרות. הקש <Enter> כדי להפוך את הבחירה לפעילה וחזור אל Setup Item (פריט הגדרה).</p> <p>הערה: לא ניתן לשנות את כל האפשרויות הרשומות ב-Setup Item (פריט הגדרה).</p>	<p>Setup Item (פריט הגדרה) — שדה זה מופיע בצד שמאל של חלון הגדרת המערכת. שדה זה הוא רשימה נגללת הכוללת תכונות שמגדירות את התצורה של המחשב, כולל חומרה מותקנת, חיסכון בחשמל ותכונות אבטחה.</p> <p>גלול מעלה ומטה ברשימה באמצעות מקשי החצים למעלה ולמטה. כשאפשרות מסומנת, Help Screen (מסך עזרה) מציג מידע נוסף לגבי האפשרות וההגדרות הזמינות.</p>
<p>Key Functions (פונקציות מקשים) — שדה זה מוצג מתחת ל-Help Screen (מסך עזרה) ומציג את המקשים ואת הפונקציות המוקצות להם בשדה הגדרת המערכת הפעיל.</p>	

אפשרויות הגדרת המערכת

הערה: בהתאם למחשב ולהתקנים המותקנים, ייתכן שהפריטים הרשומים בסעיף זה יופיעו או לא יופיעו בדיוק כפי שרשום. 


Main (ראשי)	
מציג את השעה הנוכחית.	System Time (hh:mm:ss)
מציג את התאריך הנוכחי.	System Date (mm:dd:yy)
מציג את מספר גרסת ה-BIOS.	BIOS Version
מציג את שם המוצר.	Product Name
הצגת תג השירות של המחשב.	Service Tag
מציג את תג הנכס של המחשב.	Asset Tag
אפשרות זו מציגה את סוג המעבד.	CPU Type
מציג את מהירות המעבד.	CPU Speed
מציג את קוד הזיהוי של המעבד.	CPU ID
	(מטמון CPU) CPU Cache
הצגת גודל מטמון L1 של המעבד.	L1 Cache
מציג את גודל מטמון L2 של המעבד.	L2 Cache
הצגת גודל מטמון ה-L3 של המעבד.	L3 Cache
מציג את הכרטיס הגרפי המובנה.	Integrated Graphics

סקירה כללית

ייתכן שתצטרך לעדכן את ה-BIOS כאשר קיים עדכון זמין או בעת החלפת לוח המערכת. כדי לבצע עדכון של ה-BIOS:


השתמש בהגדרת המערכת כדי:

- לקבל מידע על החומרה המותקנת במחשב, כגון נפח ה-RAM, גודל הכונן הקשיח וכדומה
- לשנות את מידע התצורה של המערכת
- להגדיר או לשנות אפשרות שנתונה לבחירת המשתמש כגון הסיסמה, סוג הכונן הקשיח המותקן, הפעלה או השבתה של התקני בסיס וכולי

 **הערה:** לפני ביצוע שינוי בהגדרת המערכת, מומלץ לרשום את המידע שבמסך הגדרת המערכת לצורך התייחסות בעתיד.

כניסה להגדרת המערכת

- 1 הפעל (או הפעל מחדש) את המחשב.
- 2 במהלך שלב ה-POST, כאשר הסמל של DELL מוצג, המתן להופעתה של ההנחיה להקיש F2 והקש מיד <F2>.

 **הערה:** ההנחיה F2 מציינת כי המקלדת אותחלה. הודעה זו עשויה להופיע במהירות רבה, כך שעליך לשים לב להופעתה ואז להקיש <F2>. אם תקיש <F2> לפני קבלת ההודעה, הקשה זו תאבד. אם אתה ממתין זמן רב מדי והלוגו של מערכת ההפעלה מופיע, המשך להמתין עד אשר יופיע שולחן העבודה של Microsoft Windows. לאחר מכן, כבה את המחשב ונסה שוב.

מסכי התקנת מערכת

במסך הגדרת המערכת מוצג מידע אודות תצורת המחשב הנוכחית או שניתן לשנות. המידע על גבי המסך מחולק לשלושה אזורים: Setup Item (פריט הגדרה), Help Screen (מסך עזרה) פעיל ו-Key Functions (פונקציות המקשים).

החזרת מכלול משענת כף היד למקומו



אזהרה: לפני תחילת העבודה על חלקיו הפנימיים של המחשב, קרא את מידע הבטיחות שצורף למחשב ופעל על פי השלבים המפורטים בסעיף "לפני עבודה בתוך גוף המחשב" בעמוד 7. לאחר העבודה על חלקיו הפנימיים של המחשב, בצע את ההוראות בסעיף "לאחר העבודה על חלקיו הפנימיים של המחשב" בעמוד 9. לקבלת מידע נוסף על נוהלי בטיחות מומלצים, עיין בדף הבית של התאימות לתקינה בכתובת [dell.com/regulatory_compliance](https://www.dell.com/regulatory_compliance).

הליך


- 1 החלק את מכלול משענת כף היד והנח אותו על מכלול הצג.
- 2 לחץ על צירי הצג וודא שחורי ההברגה שבצירי הצג מיושרים למול חורי ההברגה במכלול משענת כף היד.
- 3 הברג את הברגים המהדקים את מכלול משענת כף היד אל מכלול הצג חזרה למקומם.

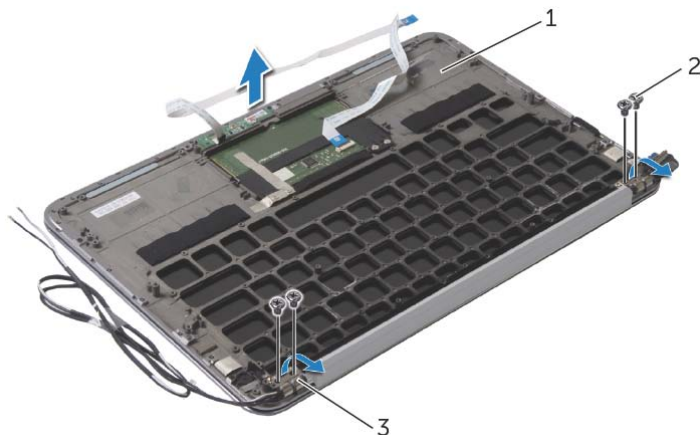
דרישות לביצוע לאחר הפעולה

- 1 החזר את המקלדת למקומה. ראה "החזרת המקלדת למקומה" בעמוד 47.
- 2 החזר את לוח המערכת למקומו. ראה "החזרת לוח המערכת למקומו" בעמוד 37.
- 3 החזר את לוח הקלט/פלט למקומו. ראה "החזרת לוח הקלט/פלט (I/O) למקומו" בעמוד 33.
- 4 החזר את המאוורר למקומו. ראה "התקנה מחדש של המאוורר" בעמוד 28.
- 5 החזר למקומה את יציאת מתאם החשמל. ראה "החזרת יציאת מתאם החשמל למקומה" בעמוד 30.
- 6 החזר את גוף הקירור למקומו. ראה "החזרת גוף הקירור למקומו" בעמוד 25.
- 7 החזר את הכונן מסוג Solid-State למקומו. ראה "החזרת כונן המצב המוצק למקומו" בעמוד 23.
- 8 ההחזר את כרטיס האלחוט למקומו. ראה "השבת הכרטיס האלחוטי למקומו" בעמוד 20.
- 9 החזר את הרמקולים למקומם. ראה "החזרת הרמקולים למקומם" בעמוד 18.
- 10 התקן מחדש את הסוללה. ראה "החלפת הסוללה" בעמוד 15.
- 11 החזר את לוח נורית הפעלה למקומו. ראה "החזרת לוח נורית הפעלה למקומו" בעמוד 13.
- 12 החזר את מכסה הבסיס למקומו. ראה "החזרת מכסה הבסיס למקומו" בעמוד 11.

הליך

- 1 הסר את הברגים שמהדקים את מכלול הצג אל מכלול משענת כף היד.
- 2 הרם בעדינות את מכלול משענת כף היד לזווית של 90 מעלות ולאחר מכן שחרר את מכלול משענת כף היד ממכלול הצג.

התראה: הפרד בזהירות את מכלול משענת כף היד ממכלול הצג כדי למנוע פגיעה במכלול הצג. 



1	מכלול משענת כף היד	2	ברגים (4)
3	צירי צג (2)		



אזהרה: לפני תחילת העבודה על חלקיו הפנימיים של המחשב, קרא את מידע הבטיחות שצורף למחשב ופעל על פי השלבים המפורטים בסעיף "לפני עבודה בתוך גוף המחשב" בעמוד 7. לאחר העבודה על חלקיו הפנימיים של המחשב, בצע את ההוראות בסעיף "לאחר העבודה על חלקיו הפנימיים של המחשב" בעמוד 9. לקבלת מידע נוסף על נוהלי בטיחות מומלצים, עיין בדף הבית של התאימות לתקינה בכתובת [dell.com/regulatory_compliance](https://www.dell.com/regulatory_compliance).

דרישות מוקדמות

- 1 הסר את מכסה הבסיס. ראה "הסרת מכסה הבסיס" בעמוד 10.
- 2 הסר את לוח נורית ההפעלה. ראה "הסרת לוח נורית ההפעלה" בעמוד 12.
- 3 הוצא את הסוללה. ראה "הוצאת הסוללה" בעמוד 14.
- 4 הסר את הרמקולים. ראה "הסרת הרמקולים" בעמוד 16.
- 5 הסר את כרטיס האלחוט. ראה "הסרת הכרטיס האלחוט" בעמוד 19.
- 6 הסר את הכונן מסוג Solid-State. ראה "הסרת כונן המצב המוצק" בעמוד 21.
- 7 הסר את גוף הקירור. ראה "הסרת גוף הקירור" בעמוד 24.
- 8 הסר את יציאת מתאם החשמל. ראה "הסרה של יציאת מחבר מתאם החשמל" בעמוד 29.
- 9 הסר את המאוורר. ראה "הסרת המאוורר" בעמוד 26.
- 10 הסר את לוח המערכת. ראה "הסרת לוח המערכת" בעמוד 34.
- 11 הסר את לוח הקלט/פלט. ראה "הסרת לוח הקלט/פלט (I/O)" בעמוד 31.
- 12 הסר את המקלדת. ראה "הסרת המקלדת" בעמוד 45.

החזרת המקלדת למקומה



אזהרה: לפני תחילת העבודה על חלקיו הפנימיים של המחשב, קרא את מידע הבטיחות שצורף למחשב ופעל על פי השלבים המפורטים בסעיף "לפני עבודה בתוך גוף המחשב" בעמוד 7. לאחר העבודה על חלקיו הפנימיים של המחשב, בצע את ההוראות בסעיף "לאחר העבודה על חלקיו הפנימיים של המחשב" בעמוד 9. לקבלת מידע נוסף על נוהלי בטיחות מומלצים, עיין בדף הבית של התאימות לתקינה בכתובת [dell.com/regulatory_compliance](https://www.dell.com/regulatory_compliance).

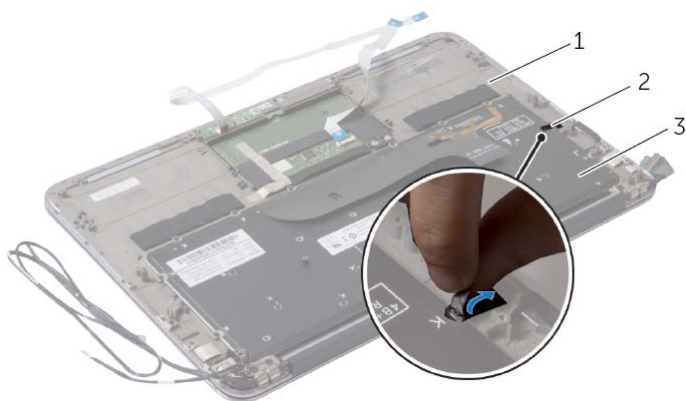
הליך

- 1 יישר את חורי ההברגה שבמקלדת למול חורי ההברגה שבמכלול משענת כף היד.
- 2 הברג חזרה את הברגים שמהדקים את המקלדת למכלול משענת כף היד.
- 3 הדבק את סרט ההדבקה על המקלדת.

דרישות לביצוע לאחר הפעולה

- 1 החזר את לוח המערכת למקומו. ראה "החזרת לוח המערכת למקומו" בעמוד 37.
- 2 החזר את לוח הקלט/פלט למקומו. ראה "החזרת לוח הקלט/פלט (I/O) למקומו" בעמוד 33.
- 3 החזר את המאוורר למקומו. ראה "התקנה מחדש של המאוורר" בעמוד 28.
- 4 החזר למקומה את יציאת מתאם החשמל. ראה "החזרת יציאת מתאם החשמל למקומה" בעמוד 30.
- 5 החזר את גוף הקירור למקומו. ראה "החזרת גוף הקירור למקומו" בעמוד 25.
- 6 החזר את הכונן מסוג Solid-State למקומו. ראה "החזרת כונן המצב המוצק למקומו" בעמוד 23.
- 7 השהחזר את כרטיס האלחוט למקומו. ראה "השבת הכרטיס האלחוט למקומו" בעמוד 20.
- 8 החזר את הרמקולים למקומם. ראה "החזרת הרמקולים למקומם" בעמוד 18.
- 9 התקן מחדש את הסוללה. ראה "החלפת הסוללה" בעמוד 15.
- 10 חבר את כבל לוח נורית ההפעלה ללוח המערכת. ראה "החזרת לוח נורית ההפעלה למקומו" בעמוד 13.
- 11 החזר את מכסה הבסיס למקומו. ראה "החזרת מכסה הבסיס למקומו" בעמוד 11.

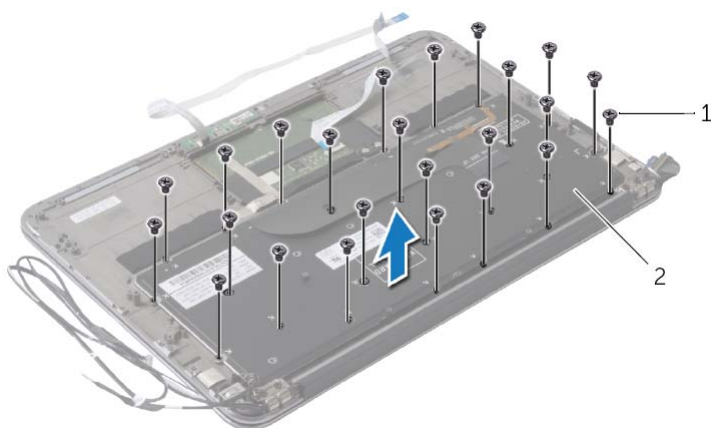
1 הסר את סרט ההדבקה המודבק על המקלדת.



1	מכלול משענת כף היד	2	סרט הדבקה
3	מקלדת		

2 הסר את הברגים המהדקים את המקלדת למכלול משענת כף היד.

3 הרם והוצא את המקלדת ממכלול משענת כף היד.



1	ברגים (24)	2	מקלדת
---	------------	---	-------



אזהרה: לפני תחילת העבודה על חלקיו הפנימיים של המחשב, קרא את מידע הבטיחות שצורף למחשב ופעל על פי השלבים המפורטים בסעיף "לפני עבודה בתוך גוף המחשב" בעמוד 7. לאחר העבודה על חלקיו הפנימיים של המחשב, בצע את ההוראות בסעיף "לאחר העבודה על חלקיו הפנימיים של המחשב" בעמוד 9. לקבלת מידע נוסף על נוהלי בטיחות מומלצים, עיין בדף הבית של התאימות לתקינה בכתובת [dell.com/regulatory_compliance](https://www.dell.com/regulatory_compliance).

דרישות מוקדמות

- 1 הסר את מכסה הבסיס. ראה "הסרת מכסה הבסיס" בעמוד 10.
- 2 נתק את כבל לוח נורית ההפעלה מלוח המערכת. ראה "הסרת לוח נורית ההפעלה" בעמוד 12.
- 3 הוצא את הסוללה. ראה "הוצאת הסוללה" בעמוד 14.
- 4 הסר את הרמקולים. ראה "הסרת הרמקולים" בעמוד 16.
- 5 הסר את כרטיס האלחוט. ראה "הסרת הכרטיס האלחוט" בעמוד 19.
- 6 הסר את הכונן מסוג Solid-State. ראה "הסרת כונן המצב המוצק" בעמוד 21.
- 7 הסר את גוף הקירור. ראה "הסרת גוף הקירור" בעמוד 24.
- 8 הסר את יציאת מתאם החשמל. ראה "הסרה של יציאת מחבר מתאם החשמל" בעמוד 29.
- 9 הסר את המאוורר. ראה "הסרת המאוורר" בעמוד 26.
- 10 הסר את לוח הקלט/פלט. ראה "הסרת לוח הקלט/פלט (I/O)" בעמוד 31.
- 11 הסר את לוח המערכת. ראה "הסרת לוח המערכת" בעמוד 34.

החזרת מכלול הצג למקומו



אזהרה: לפני תחילת העבודה על חלקיו הפנימיים של המחשב, קרא את מידע הבטיחות שצורף למחשב ופעל על פי השלבים המפורטים בסעיף "לפני עבודה בתוך גוף המחשב" בעמוד 7. לאחר העבודה על חלקיו הפנימיים של המחשב, בצע את ההוראות בסעיף "לאחר העבודה על חלקיו הפנימיים של המחשב" בעמוד 9. לקבלת מידע נוסף על נוהלי בטיחות מומלצים, עיין בדף הבית של התאימות לתקינה בכתובת [.dell.com/regulatory_compliance](https://www.dell.com/regulatory_compliance)

הליך

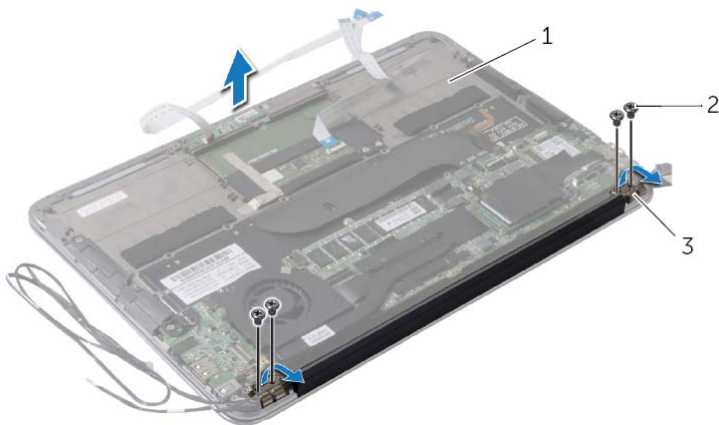
- 1 החלק את מכלול משענת כף היד והנח אותו על מכלול הצג.
- 2 לחץ על צירי הצג וישר את חורי הברגים שבצירי הצג עם חורי הברגים שבמכלול משענת כף היד.
- 3 החזר למקומם את הברגים שמהדקים את מכלול הצג אל מכלול משענת כף היד.
- 4 נתב את כבלי כרטיס האלחוט דרך מכווני הניתוב.
- 5 הכנס את כבל משטח המגע למחבר כבל משטח המגע בלוח המערכת, ולחץ על תפס המחבר כדי להדק במקומו את כבל המקלדת.
- 6 חבר את כבלי כרטיס האלחוט למחברים בכרטיס האלחוט. הטבלה הבאה מספקת את מערך הצבעים של כבלי כרטיס האלחוט עבור כרטיס האלחוט הנתמך על ידי המחשב שברשותך.

מחברים בכרטיס האלחוט	מערך הצבעים של כבלי כרטיס האלחוט
WLAN + Bluetooth (2 כבלים)	
WLAN + Bluetooth ראשי (משולש לבן)	לבן
WLAN + Bluetooth עזר (משולש שחור)	שחור

דרישות לביצוע לאחר הפעולה

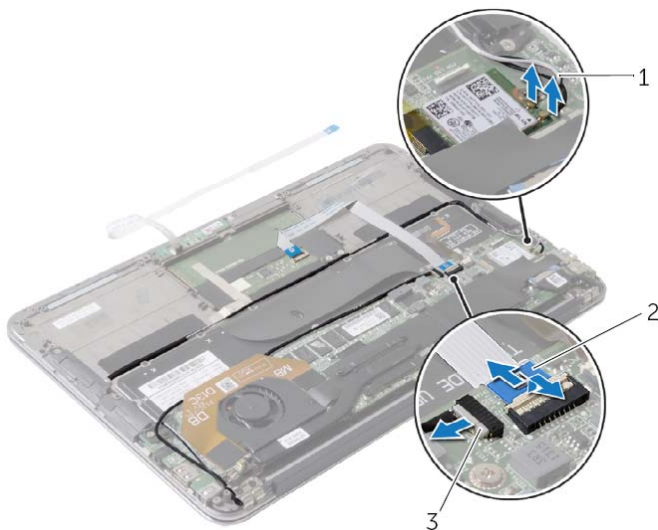
- 1 התקן מחדש את הסוללה. ראה "החלפת הסוללה" בעמוד 15.
- 2 חבר את כבל לוח נורית ההפעלה ללוח המערכת. ראה "החזרת לוח נורית ההפעלה למקומו" בעמוד 13.
- 3 החזר את מכסה הבסיס למקומו. ראה "החזרת מכסה הבסיס למקומו" בעמוד 11.

- 6** הסר את הברגים שמהדקים את מכלול הצג אל מכלול משענת כף היד.
- 7** הרם בעדינות את מכלול משענת כף היד לזווית של 90 מעלות ושחרר את מכלול משענת כף היד ממכלול הצג.



1	מכלול משענת כף היד	2	ברגים (4)
3	צירי צג (2)		

- 2 נתק את כבלי כרטיס האלחוט מהמחברים שבכרטיס האלחוט.
- 3 נתק את כבל מסך המגע מלוח המערכת.
- 4 הרם את תפס המחבר ונתק את כבל משטח המגע מלוח המערכת באמצעות לשונית המשיכה.
- 5 שחרר את כבלי כרטיס האלחוט ממכווני הניתוב.



1	כבלי כרטיס האלחוט (2)	2	כבל משטח מגע
3	כבל מסך מגע		



אזהרה: לפני תחילת העבודה על חלקיו הפנימיים של המחשב, קרא את מידע הבטיחות שצורף למחשב ופעל על פי השלבים המפורטים בסעיף "לפני עבודה בתוך גוף המחשב" בעמוד 7. לאחר העבודה על חלקיו הפנימיים של המחשב, בצע את ההוראות בסעיף "לאחר העבודה על חלקיו הפנימיים של המחשב" בעמוד 9. לקבלת מידע נוסף על נוהלי בטיחות מומלצים, עיין בדף הבית של התאימות לתקינה בכתובת [dell.com/regulatory_compliance](https://www.dell.com/regulatory_compliance).

דרישות מוקדמות

- 1 הסר את מכסה הבסיס. ראה "הסרת מכסה הבסיס" בעמוד 10.
- 2 נתק את כבל לוח נורית ההפעלה מלוח המערכת. ראה "הסרת לוח נורית ההפעלה" בעמוד 12.
- 3 הוצא את הסוללה. ראה "הוצאת הסוללה" בעמוד 14.

הליך

- 1 נתק את כבל הצג מלוח המערכת.



1 כבל צג



אזהרה: לפני תחילת העבודה על חלקיו הפנימיים של המחשב, קרא את מידע הבטיחות שצורף למחשב ופעל על פי השלבים המפורטים בסעיף "לפני עבודה בתוך גוף המחשב" בעמוד 7. לאחר העבודה על חלקיו הפנימיים של המחשב, בצע את ההוראות בסעיף "לאחר העבודה על חלקיו הפנימיים של המחשב" בעמוד 9. לקבלת מידע נוסף על נוהלי בטיחות מומלצים, עיין בדף הבית של התאימות לתקינה בכתובת [.dell.com/regulatory_compliance](https://www.dell.com/regulatory_compliance).

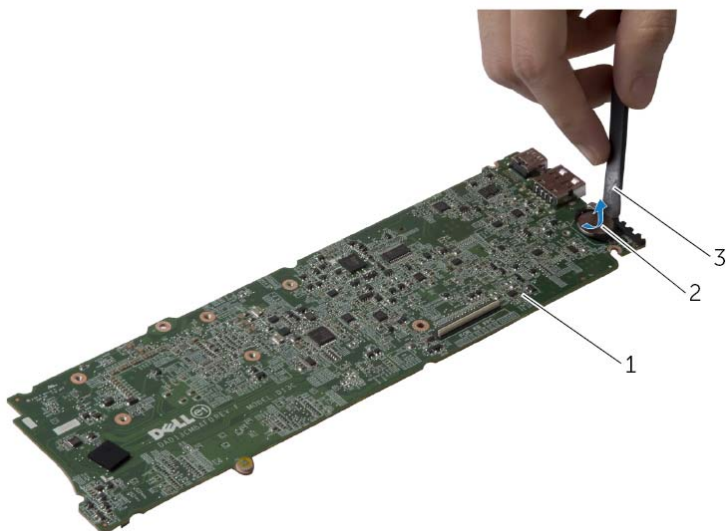
הליך

כאשר הצד החיובי פונה כלפי מעלה, הכנס את סוללת המטבע לתוך שקע הסוללה בלוח המערכת.

דרישות לביצוע לאחר הפעולה

- 1 החזר את לוח המערכת למקומו. ראה "החזרת לוח המערכת למקומו" בעמוד 37.
- 2 החזר את המאוורר למקומו. ראה "התקנה מחדש של המאוורר" בעמוד 28.
- 3 החזר את גוף הקירור למקומו. ראה "החזרת גוף הקירור למקומו" בעמוד 25.
- 4 החזר את הכונן מסוג Solid-State למקומו. ראה "החזרת כונן המצב המוצק למקומו" בעמוד 23.
- 5 השהחזר את כרטיס האלחוט למקומו. ראה "השבת הכרטיס האלחוטי למקומו" בעמוד 20.
- 6 התקן מחדש את הסוללה. ראה "החלפת הסוללה" בעמוד 15.
- 7 חבר את כבל לוח נורית ההפעלה ללוח המערכת. ראה "החזרת לוח נורית ההפעלה למקומו" בעמוד 13.
- 8 החזר את מכסה הבסיס למקומו. ראה "החזרת מכסה הבסיס למקומו" בעמוד 11.

באמצעות להב פלסטיקי, הוצא בעדינות את סוללת המטבע מתוך שקע הסוללה בלוח המערכת.



1	לוח מערכת	2	סוללת מטבע
3	להב פלסטיקי		



אזהרה: לפני תחילת העבודה על חלקיו הפנימיים של המחשב, קרא את מידע הבטיחות שצורף למחשב ופעל על פי השלבים המפורטים בסעיף "לפני עבודה בתוך גוף המחשב" בעמוד 7. לאחר העבודה על חלקיו הפנימיים של המחשב, בצע את ההוראות בסעיף "לאחר העבודה על חלקיו הפנימיים של המחשב" בעמוד 9. לקבלת מידע נוסף על נוהלי בטיחות מומלצים, עיין בדף הבית של התאימות לתקינה בכתובת [dell.com/regulatory_compliance](https://www.dell.com/regulatory_compliance).



אזהרה: הסוללה עלולה להתפוצץ אם תוכנס בצורה לא נכונה. החלף את הסוללה רק בסוג זה או מקביל של סוללה. יש להשליך סוללות משומשות בהתאם להוראות היצרן.



התראה: הוצאת סוללת המטבע מאפסת את הגדרות ה-BIOS להגדרות ברירת מחדל. מומלץ לשים לב מהן הגדרות ה-BIOS הקיימות לפני הוצאת סוללת המטבע.

דרישות מוקדמות

- 1 הסר את מכסה הבסיס. ראה "הסרת מכסה הבסיס" בעמוד 10.
- 2 נתק את כבל לוח נורית ההפעלה מלוח המערכת. ראה "הסרת לוח נורית ההפעלה" בעמוד 12.
- 3 הוצא את הסוללה. ראה "הוצאת הסוללה" בעמוד 14.
- 4 הסר את כרטיס האלחוט. ראה "הסרת הכרטיס האלחוט" בעמוד 19.
- 5 הסר את הכונן מסוג Solid-State. ראה "הסרת כונן המצב המוצק" בעמוד 21.
- 6 הסר את גוף הקירור. ראה "הסרת גוף הקירור" בעמוד 24.
- 7 הסר את המאוורר. ראה "הסרת המאוורר" בעמוד 26.
- 8 הסר את לוח המערכת. ראה "הסרת לוח המערכת" בעמוד 34.

החזרת לוח המערכת למקומו



אזהרה: לפני תחילת העבודה על חלקיו הפנימיים של המחשב, קרא את מידע הבטיחות שצורף למחשב ופעל על פי השלבים המפורטים בסעיף "לפני עבודה בתוך גוף המחשב" בעמוד 7. לאחר העבודה על חלקיו הפנימיים של המחשב, בצע את ההוראות בסעיף "לאחר העבודה על חלקיו הפנימיים של המחשב" בעמוד 9. לקבלת מידע נוסף על נוהלי בטיחות מומלצים, עיין בדף הבית של התאימות לתקינה בכתובת [dell.com/regulatory_compliance](https://www.dell.com/regulatory_compliance).

הליך

- 1 הכנס את כבל המקלדת לתוך מחבר כבל המקלדת בלוח המערכת ולחץ על תפס המחבר כדי להדק את הכבל.
- 2 יישר את חורי ההברגה שבלוח המערכת למול חורי ההברגה במכלול משענת כף היד.
- 3 הברג את הברגים שמהדקים את לוח המערכת למכלול משענת כף היד חזרה למקומם.
- 4 חבר את כבל מסך המגע ללוח המערכת.
- 5 חבר את כבל הצג הלוח המערכת.
- 6 הכנס את כבל משטח המגע ואת כבל התאורה האחורית של המקלדת לתוך המחברים בלוח המערכת ולחץ על התפס כדי להדק את הכבלים במקומם.

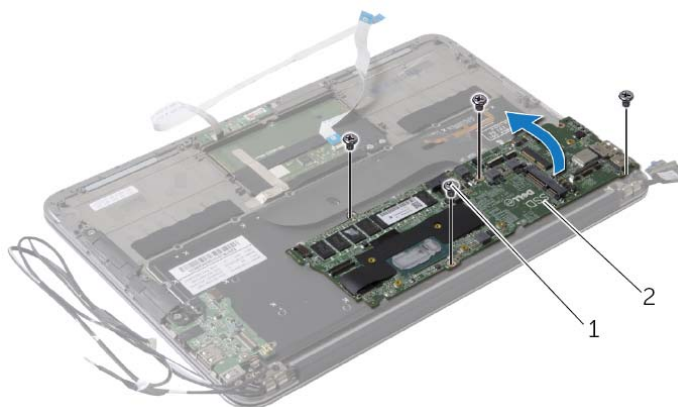
דרישות לביצוע לאחר הפעולה

- 1 החזר את המאוורר למקומו. ראה "התקנה מחדש של המאוורר" בעמוד 28.
- 2 החזר את גוף הקירור למקומו. ראה "החזרת גוף הקירור למקומו" בעמוד 25.
- 3 החזר את הכונן מסוג Solid-State למקומו. ראה "החזרת כונן המצב המוצק למקומו" בעמוד 23.
- 4 ההחזר את כרטיס האלחוט למקומו. ראה "השבת הכרטיס האלחוטי למקומו" בעמוד 20.
- 5 החזר את הרמקול הימני למקומו. ראה "החזרת הרמקולים למקומם" בעמוד 18.
- 6 התקן מחדש את הסוללה. ראה "החלפת הסוללה" בעמוד 15.
- 7 חבר את כבל לוח נורית ההפעלה ללוח המערכת. ראה "החזרת לוח נורית ההפעלה למקומו" בעמוד 13.
- 8 החזר את מכסה הבסיס למקומו. ראה "החזרת מכסה הבסיס למקומו" בעמוד 11.

הזנת תג השירות ב-BIOS

- 1 הפעל את המחשב.
- 2 הקש <F2> במהלך POST כדי להיכנס לתוכנית הגדרת המערכת.
- 3 נווט אל הכרטיסייה הראשית והזן את תג השירות בשדה Service Tag Setting (הגדרות תג שירות).

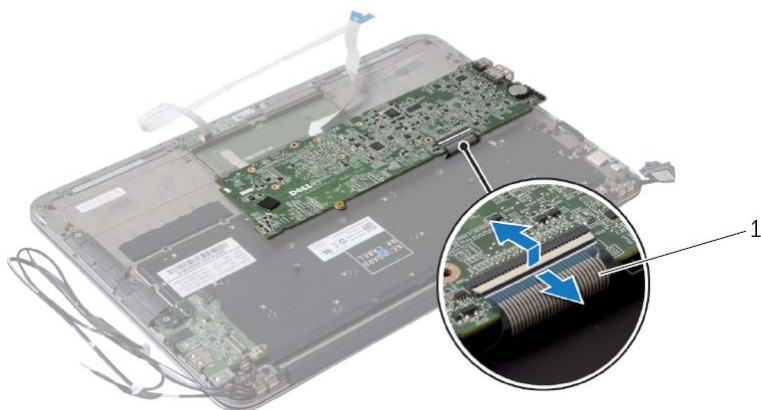
- 4 הסר את הברגים שמהדקים את לוח המערכת למכלול משענת כף היד.
 5 הפוך את לוח המערכת והנח אותו מעל מכלול משענת כף היד.



2 לוח מערכת

1 ברגים (4)

- 6 הרם את תפס המחבר ונתק את כבל המקלדת מלוח המערכת.



1 כבל מקלדת

הערה: החזרת לוח המערכת למקומו תבטל את השינויים שביצעת ב-BIOS באמצעות תוכנית הגדרת המערכת. הזן את תג השירות של המחשב ב-BIOS ובצע שוב את השינויים הדרושים לאחר שתחזיר את לוח המערכת למקומו. לקבלת מידע נוסף, ראה "הזנת תג השירות ב-BIOS" בעמוד 37.

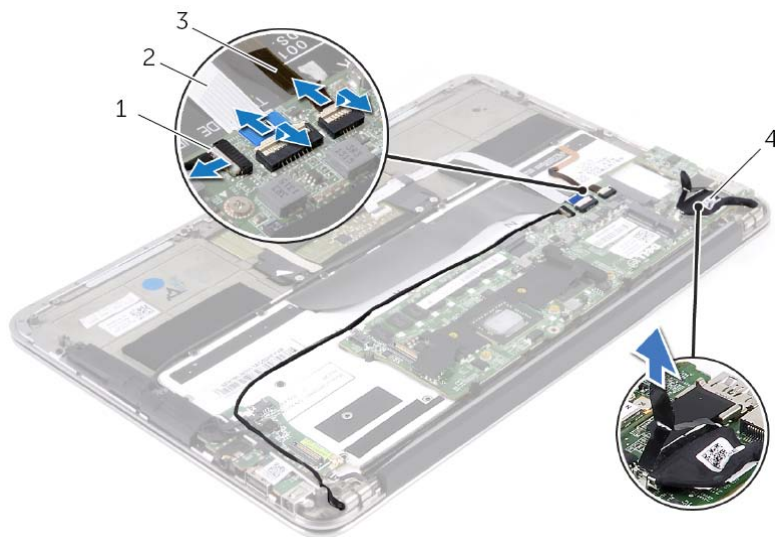


הערה: לפני ניתוק הכבלים מלוח המערכת, שים לב למיקומם של המחברים, כדי שתוכל לחבר את הכבלים מחדש בצורה נכונה לאחר שתחזיר את לוח המערכת למקומו.

1 נתק את כבל הצג מלוח המערכת.

2 נתק את כבל מסך המגע מלוח המערכת.

3 הרם את תפס המחבר ומשוך את לשונית המשיכה כדי לנתק את כבל משטח המגע ואת כבל התאורה האחורית של המקלדת מהמחברים בלוח המערכת.



1	כבל התאורה האחורית של המקלדת	2	כבל משטח מגע
3	כבל מסך מגע	4	כבל צג



אזהרה: לפני תחילת העבודה על חלקיו הפנימיים של המחשב, קרא את מידע הבטיחות שצורף למחשב ופעל על פי השלבים המפורטים בסעיף "לפני עבודה בתוך גוף המחשב" בעמוד 7. לאחר העבודה על חלקיו הפנימיים של המחשב, בצע את ההוראות בסעיף "לאחר העבודה על חלקיו הפנימיים של המחשב" בעמוד 9. לקבלת מידע נוסף על נוהלי בטיחות מומלצים, עיין בדף הבית של התאימות לתקינה בכתובת [dell.com/regulatory_compliance](https://www.dell.com/regulatory_compliance).

דרישות מוקדמות

- 1 הסר את מכסה הבסיס. ראה "הסרת מכסה הבסיס" בעמוד 10.
- 2 נתק את כבל לוח נורית ההפעלה מלוח המערכת. ראה "הסרת לוח נורית ההפעלה" בעמוד 12.
- 3 הוצא את הסוללה. ראה "הוצאת הסוללה" בעמוד 14.
- 4 הסר את הרמקול הימני. ראה "הסרת הרמקולים" בעמוד 16.
- 5 הסר את כרטיס האלחוט. ראה "הסרת הכרטיס האלחוטי" בעמוד 19.
- 6 הסר את הכונן מסוג Solid-State. ראה "הסרת כונן המצב המוצק" בעמוד 21.
- 7 הסר את גוף הקירור. ראה "הסרת גוף הקירור" בעמוד 24.
- 8 הסר את המאוורר. ראה "הסרת המאוורר" בעמוד 26.

החזרת לוח הקלט/פלט (I/O) למקומו



אזהרה: לפני תחילת העבודה על חלקיו הפנימיים של המחשב, קרא את מידע הבטיחות שצורף למחשב ופעל על פי השלבים המפורטים בסעיף "לפני עבודה בתוך גוף המחשב" בעמוד 7. לאחר העבודה על חלקיו הפנימיים של המחשב, בצע את ההוראות בסעיף "לאחר העבודה על חלקיו הפנימיים של המחשב" בעמוד 9. לקבלת מידע נוסף על נוהלי בטיחות מומלצים, עיין בדף הבית של התאימות לתקינה בכתובת [dell.com/regulatory_compliance](https://www.dell.com/regulatory_compliance).

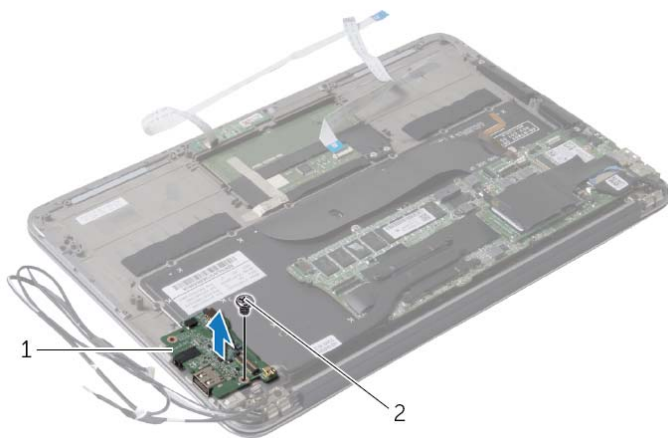
הליך

- 1 ישר את חור הבורג שבלוח הקלט/פלט עם חור הבורג שבמכלול משענת כף היד.
- 2 הברג חזרה את הבורג שמהדק את לוח הקלט/פלט למכלול משענת כף היד.

דרישות לביצוע לאחר הפעולה

- 1 החזר את המאוורר למקומו. ראה "התקנה מחדש של המאוורר" בעמוד 28.
- 2 החזר למקומה את יציאת מתאם החשמל. ראה "החזרת יציאת מתאם החשמל למקומה" בעמוד 30.
- 3 החזר את הרמקולים למקומם ראה "החזרת הרמקולים למקומם" בעמוד 18.
- 4 התקן מחדש את הסוללה. ראה "החלפת הסוללה" בעמוד 15.
- 5 חבר את כבל לוח נורית ההפעלה ללוח המערכת. ראה "החזרת לוח נורית ההפעלה למקומו" בעמוד 13.
- 6 החזר את מכסה הבסיס למקומו. ראה "החזרת מכסה הבסיס למקומו" בעמוד 11.

- 2 הסר את הבורג שמהדק את לוח הקלט/פלט למכלול משענת כף היד.
3 הרם והוצא את לוח הקלט/פלט ממכלול משענת כף היד.



בורג 2

לוח קלט/פלט 1

הסרת לוח הקלט/פלט (I/O)



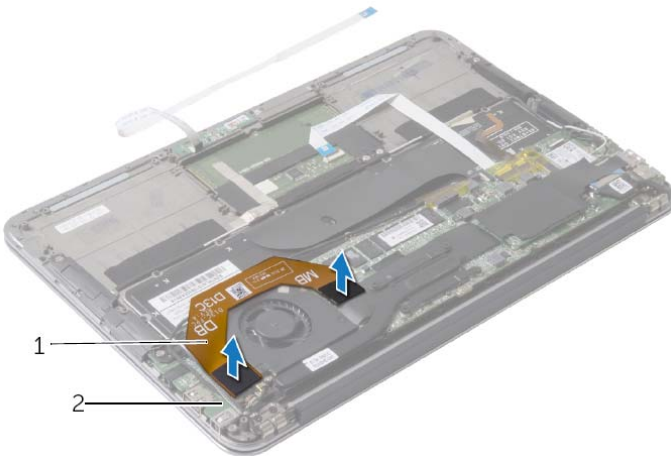
אזהרה: לפני תחילת העבודה על חלקיו הפנימיים של המחשב, קרא את מידע הבטיחות שצורף למחשב ופעל על פי השלבים המפורטים בסעיף "לפני עבודה בתוך גוף המחשב" בעמוד 7. לאחר העבודה על חלקיו הפנימיים של המחשב, בצע את ההוראות בסעיף "לאחר העבודה על חלקיו הפנימיים של המחשב" בעמוד 9. לקבלת מידע נוסף על נוהלי בטיחות מומלצים, עיין בדף הבית של התאימות לתקינה בכתובת [.dell.com/regulatory_compliance](https://www.dell.com/regulatory_compliance).

דרישות מוקדמות

- 1 הסר את מכסה הבסיס. ראה "הסרת מכסה הבסיס" בעמוד 10.
- 2 נתק את כבל לוח נורית ההפעלה מלוח המערכת. ראה "הסרת לוח נורית ההפעלה" בעמוד 12.
- 3 הוצא את הסוללה. ראה "הוצאת הסוללה" בעמוד 14.
- 4 הסר את הרמקולים. ראה "הסרת הרמקולים" בעמוד 16.
- 5 הסר את יציאת מתאם החשמל. ראה "הסרה של יציאת מחבר מתאם החשמל" בעמוד 29.
- 6 הסר את המאוורר. ראה "הסרת המאוורר" בעמוד 26.

הליך

- 1 נתק את כבל הקלט/פלט מלוח הקלט/פלט ומלוח המערכת.



2 לוח קלט/פלט

1 כבל קלט/פלט

החזרת יציאת מתאם החשמל למקומה



אזהרה: לפני תחילת העבודה על חלקיו הפנימיים של המחשב, קרא את מידע הבטיחות שצורף למחשב ופעל על פי השלבים המפורטים בסעיף "לפני עבודה בתוך גוף המחשב" בעמוד 7. לאחר העבודה על חלקיו הפנימיים של המחשב, בצע את ההוראות בסעיף "לאחר העבודה על חלקיו הפנימיים של המחשב" בעמוד 9. לקבלת מידע נוסף על נוהלי בטיחות מומלצים, עיין בדף הבית של התאימות לתקינה בכתובת [dell.com/regulatory_compliance](https://www.dell.com/regulatory_compliance).

הליך

- 1 יישר את חור ההברגה שביציאת מתאם החשמל עם חור ההברגה שבמכלול משענת כף היד.
- 2 החזר למקומו את הבורג המהדק את יציאת מתאם החשמל אל מכלול משענת כף היד.
- 3 החלק את יציאת מתאם החשמל מתחת לכבלי כרטיס האלחוט ונתב את כבל יציאת מתאם החשמל דרך מכווני הניתוב שבמאורר.
- 4 חבר את כבל היציאה של מתאם החשמל ללוח המערכת.
- 5 נתב את כבלי כרטיס האלחוט ואת כבל מסך המגע דרך מכווני הניתוב שעל צירי הצג.

דרישות לביצוע לאחר הפעולה

- 1 התקן מחדש את הסוללה. ראה "החלפת הסוללה" בעמוד 15.
- 2 חבר את כבל לוח נורית ההפעלה ללוח המערכת. ראה "החזרת לוח נורית ההפעלה למקומו" בעמוד 13.
- 3 החזר את מכסה הבסיס למקומו. ראה "החזרת מכסה הבסיס למקומו" בעמוד 11.

הסרה של יציאת מחבר מתאם החשמל



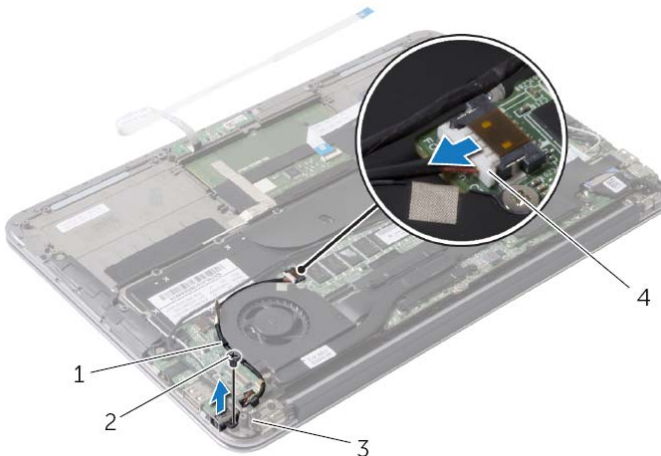
אזהרה: לפני תחילת העבודה על חלקיו הפנימיים של המחשב, קרא את מידע הבטיחות שצורף למחשב ופעל על פי השלבים המפורטים בסעיף "לפני עבודה בתוך גוף המחשב" בעמוד 7. לאחר העבודה על חלקיו הפנימיים של המחשב, בצע את ההוראות בסעיף "לאחר העבודה על חלקיו הפנימיים של המחשב" בעמוד 9. לקבלת מידע נוסף על נוהלי בטיחות מומלצים, עיין בדף הבית של התאימות לתקינה בכתובת [.dell.com/regulatory_compliance](https://www.dell.com/regulatory_compliance).

דרישות מוקדמות

- 1 הסר את מכסה הבסיס. ראה "הסרת מכסה הבסיס" בעמוד 10.
- 2 נתק את כבל לוח נורית ההפעלה מלוח המערכת. ראה "הסרת לוח נורית ההפעלה" בעמוד 12.
- 3 הוצא את הסוללה. ראה "הוצאת הסוללה" בעמוד 14.

הליך

- 1 הסר את כבלי כרטיס האלחוט ואת כבל מסך המגע ממכווני הניתוב שעל צירי הצג.
- 2 נתק את כבל היציאה של מתאם החשמל מלוח המערכת.
- 3 שחרר את כבל היציאה של מתאם החשמל ממכווני הניתוב שבמאזור.
- 4 הסר את הבורג המהדק את יציאת מתאם החשמל אל מכלול משענת כף היד.
- 5 הרם בעדינות את יציאת מתאם החשמל ושחרר את כבל יציאת מתאם החשמל מתחת לכבלי כרטיס האלחוט.



1	מכווני ניתוב במאזור	2	בורג
3	מכוון ניתוב על ציר הצג	4	כבל יציאת מתאם חשמל

התקנה מחדש של המאוורר



אזהרה: לפני תחילת העבודה על חלקיו הפנימיים של המחשב, קרא את מידע הבטיחות שצורף למחשב ופעל על פי השלבים המפורטים בסעיף "לפני עבודה בתוך גוף המחשב" בעמוד 7. לאחר העבודה על חלקיו הפנימיים של המחשב, בצע את ההוראות בסעיף "לאחר העבודה על חלקיו הפנימיים של המחשב" בעמוד 9. לקבלת מידע נוסף על נוהלי בטיחות מומלצים, עיין בדף הבית של התאימות לתקינה בכתובת [.dell.com/regulatory_compliance](https://www.dell.com/regulatory_compliance)

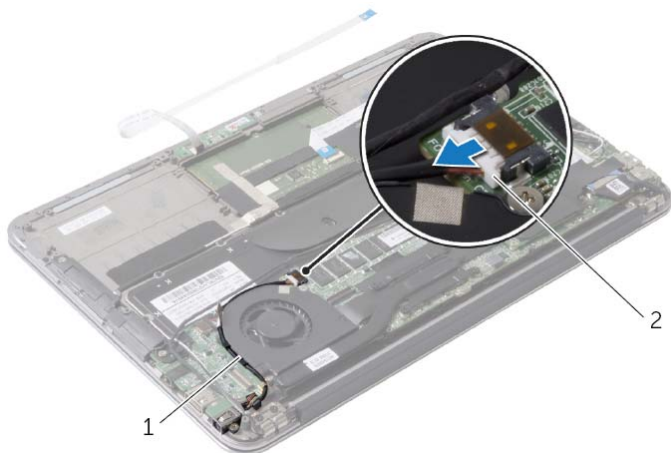
הליך

- 1 יישר את חורי ההברגה שבמאוורר למול חורי ההברגה שבמכלול משענת כף היד.
- 2 הברג את הברגים המהדקים את המאוורר למכלול משענת כף היד חזרה למקומם.
- 3 חבר את כבל המאוורר למחבר של לוח קלט/פלט.
- 4 נתב את כבל יציאת מתאם החשמל דרך מכווני הניתוב שבמאוורר.
- 5 חבר את כבל היציאה של מתאם החשמל ללוח המערכת.
- 6 חבר את כבל הקלט/פלט ללוח הקלט/פלט וללוח המערכת.

דרישות לביצוע לאחר הפעולה

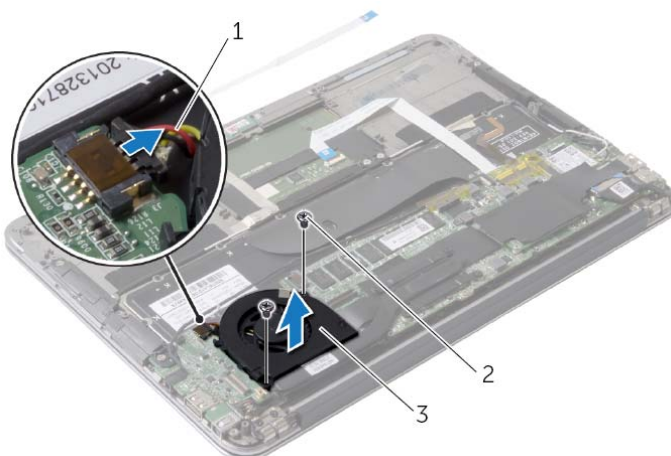
- 1 התקן מחדש את הסוללה. ראה "החלפת הסוללה" בעמוד 15.
- 2 חבר את כבל לוח נורית ההפעלה ללוח המערכת. ראה "החזרת לוח נורית ההפעלה למקומו" בעמוד 13.
- 3 חזר את מכסה הבסיס למקומו. ראה "החזרת מכסה הבסיס למקומו" בעמוד 11.

- 2 נתק את כבל היציאה של מתאם החשמל מלוח המערכת.
- 3 שחרר את כבל היציאה של מתאם החשמל ממכווני הניתוב שבמאוורר.



1	מכווני ניתוב	2	כבל יציאת מתאם חשמל
---	--------------	---	---------------------

- 4 נתק את כבל המאוורר מהמחבר של לוח קלט/פלט.
- 5 הסר את הברגים המהדקים את המאוורר למכלול משענת כף היד.
- 6 הרם והוצא את המאוורר ממכלול משענת כף היד.



1	כבל מאוורר	2	ברגים (2)
---	------------	---	-----------

3	מאוורר
---	--------



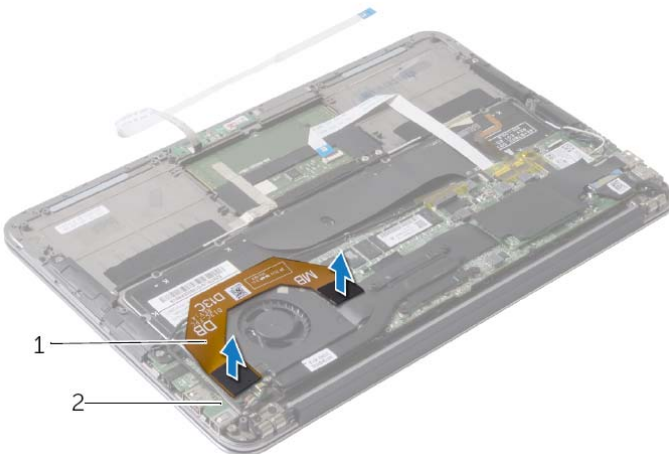
אזהרה: לפני תחילת העבודה על חלקיו הפנימיים של המחשב, קרא את מידע הבטיחות שצורף למחשב ופעל על פי השלבים המפורטים בסעיף "לפני עבודה בתוך גוף המחשב" בעמוד 7. לאחר העבודה על חלקיו הפנימיים של המחשב, בצע את ההוראות בסעיף "לאחר העבודה על חלקיו הפנימיים של המחשב" בעמוד 9. לקבלת מידע נוסף על נוהלי בטיחות מומלצים, עיין בדף הבית של התאימות לתקינה בכתובת [dell.com/regulatory_compliance](https://www.dell.com/regulatory_compliance).

דרישות מוקדמות

- 1 הסר את מכסה הבסיס. ראה "הסרת מכסה הבסיס" בעמוד 10.
- 2 נתק את כבל לוח נורית ההפעלה מלוח המערכת. ראה "הסרת לוח נורית ההפעלה" בעמוד 12.
- 3 הוצא את הסוללה. ראה "הוצאת הסוללה" בעמוד 14.

הליך

- 1 נתק את כבל הקלט/פלט מלוח הקלט/פלט ומלוח המערכת.



2 לוח קלט/פלט

1 כבל קלט/פלט

החזרת גוף הקירור למקומו



אזהרה: לפני תחילת העבודה על חלקיו הפנימיים של המחשב, קרא את מידע הבטיחות שצורף למחשב ופעל על פי השלבים המפורטים בסעיף "לפני עבודה בתוך גוף המחשב" בעמוד 7. לאחר העבודה על חלקיו הפנימיים של המחשב, בצע את ההוראות בסעיף "לאחר העבודה על חלקיו הפנימיים של המחשב" בעמוד 9. לקבלת מידע נוסף על נוהלי בטיחות מומלצים, עיין בדף הבית של התאימות לתקינה בכתובת [dell.com/regulatory_compliance](https://www.dell.com/regulatory_compliance).

הליך



הערה: ניתן לעשות שימוש חוזר בחומר הסיכה התרמי המקורי, בתנאי שלוח המערכת וגוף הקירור המקוריים מותקנים מחדש יחד. אם אתה מחליף את לוח המערכת או את גוף הקירור, השתמש ברפידה התרמית שבערכה כדי להבטיח מוליכות תרמית.

- 1 נקה את חומר הסיכה התרמי מחלקו התחתון של גוף הקירור ומרח חומר חדש.
- 2 יישר את הברגים שבגוף הקירור עם חורי הברגים שבלוח המערכת.
- 3 לפי הסדר (המופיע על-גבי גוף הקירור), הדק את הברגים שמהדקים את גוף הקירור ללוח המערכת.

דרישות לביצוע לאחר הפעולה

- 1 התקן מחדש את הסוללה. ראה "החלפת הסוללה" בעמוד 15.
- 2 חבר את כבל לוח נורית ההפעלה ללוח המערכת. ראה "החזרת לוח נורית ההפעלה למקומו" בעמוד 13.
- 3 החזר את מכסה הבסיס למקומו. ראה "החזרת מכסה הבסיס למקומו" בעמוד 11.

הסרת גוף הקירור



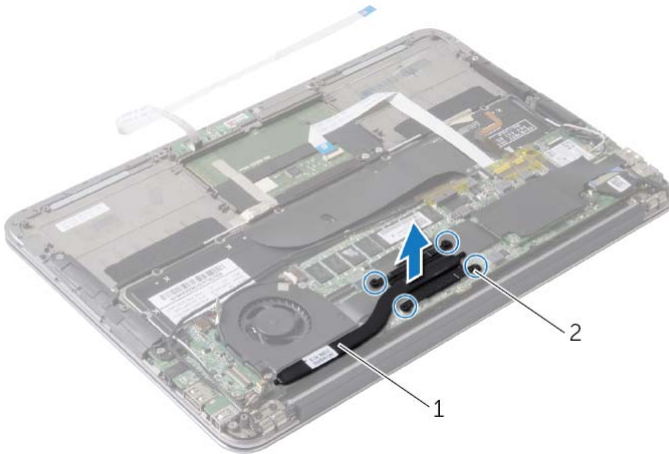
אזהרה: לפני תחילת העבודה על חלקיו הפנימיים של המחשב, קרא את מידע הבטיחות שצורף למחשב ופעל על פי השלבים המפורטים בסעיף "לפני עבודה בתוך גוף המחשב" בעמוד 7. לאחר העבודה על חלקיו הפנימיים של המחשב, בצע את ההוראות בסעיף "לאחר העבודה על חלקיו הפנימיים של המחשב" בעמוד 9. לקבלת מידע נוסף על נוהלי בטיחות מומלצים, עיין בדף הבית של התאימות לתקינה בכתובת [dell.com/regulatory_compliance](https://www.dell.com/regulatory_compliance).

דרישות מוקדמות

- 1 הסר את מכסה הבסיס. ראה "הסרת מכסה הבסיס" בעמוד 10.
- 2 נתק את כבל לוח נורית ההפעלה מלוח המערכת. ראה "הסרת לוח נורית ההפעלה" בעמוד 12.
- 3 הוצא את הסוללה. ראה "הוצאת הסוללה" בעמוד 14.

הליך

- 1 לפי הסדר (המופיע על-גבי גוף הקירור), שחרר את הברגים שמהדקים את גוף הקירור ללוח המערכת.
- 2 הרם את גוף הקירור והוצא אותו מלוח המערכת.



2 בורגי חיזוק (4)


1 גוף קירור

החזרת כונן המצב המוצק למקומו



אזהרה: לפני תחילת העבודה על חלקיו הפנימיים של המחשב, קרא את מידע הבטיחות שצורף למחשב ופעל על פי השלבים המפורטים בסעיף "לפני עבודה בתוך גוף המחשב" בעמוד 7. לאחר העבודה על חלקיו הפנימיים של המחשב, בצע את ההוראות בסעיף "לאחר העבודה על חלקיו הפנימיים של המחשב" בעמוד 9. לקבלת מידע נוסף על נוהלי בטיחות מומלצים, עיין בדף הבית של התאימות לתקינה בכתובת [dell.com/regulatory_compliance](https://www.dell.com/regulatory_compliance).

הליך

- 1 ישר את החריץ בכונן המצב המוצק עם הלשונית שבמחבר כונן המצב המוצק.

- 2 התראה: החלק את כונן המצב המוצק למקומו תוך הפעלת לחץ יציב וקבוע. שימוש בכוח רב מדי עלול לגרום נזק למחבר.
- 3 החלק את כונן המצב המוצק בזווית לתוך המחבר של כונן המצב המוצק.
- 3 לחץ על הקצה השני של כונן המצב המוצק והברג חזרה את הבורג שמהדק את כונן המצב המוצק ללוח המערכת.
- 4 הצמד את סרט ההדבקה על פני כונן המצב המוצק.

דרישות לביצוע לאחר הפעולה

- 1 התקן מחדש את הסוללה. ראה "החלפת הסוללה" בעמוד 15.
- 2 חבר את כבל לוח נורית ההפעלה ללוח המערכת. ראה "החזרת לוח נורית ההפעלה למקומו" בעמוד 13.
- 3 חזר את כיסוי הבסיס למקומו. ראה "החזרת מכסה הבסיס למקומו" בעמוד 11.

- 2** הסר את הבורג שמהדק את כונן המצב המוצק ללוח המערכת.
- 3** החלק והוצא את כונן המצב המוצק ממחבר כונן המצב המוצק.



1	בורג	2	מחבר כונן מצב מוצק
3	כונן מצב מוצק		

הסרת כונן המצב המוצק

⚠ אזהרה: לפני תחילת העבודה על חלקיו הפנימיים של המחשב, קרא את מידע הבטיחות שצורף למחשב ופעל על פי השלבים המפורטים בסעיף "לפני עבודה בתוך גוף המחשב" בעמוד 7. לאחר העבודה על חלקיו הפנימיים של המחשב, בצע את ההוראות בסעיף "לאחר העבודה על חלקיו הפנימיים של המחשב" בעמוד 9. לקבלת מידע נוסף על נוהלי בטיחות מומלצים, עיין בדף הבית של התאימות לתקינה בכתובת [dell.com/regulatory_compliance](https://www.dell.com/regulatory_compliance).

⚠ התראה: כדי להימנע מאובדן נתונים, אין להסיר את כונן המצב המוצק כאשר המחשב פועל או נמצא במצב שינה.

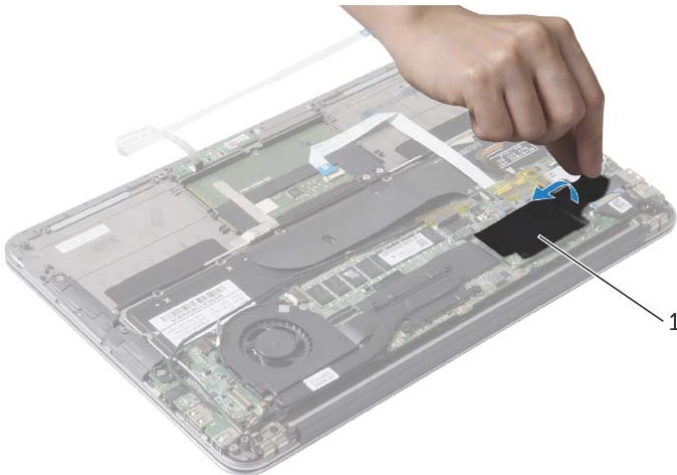
⚠ התראה: כונני מצב מוצק הם רכיבים רגישים במיוחד. נקוט משנה זהירות בעת טיפול בכונן מצב מוצק.

תנאים מוקדמים

- 1 הסר את מכסה הבסיס. ראה "הסרת מכסה הבסיס" בעמוד 10.
- 2 נתק את כבל לוח נורית ההפעלה מלוח המערכת. ראה "הסרת לוח נורית ההפעלה" בעמוד 12.
- 3 הוצא את הסוללה. ראה "הוצאת הסוללה" בעמוד 14.

הליך

- 1 הסר את סרט ההדבקה המוצמד על כונן המצב המוצק.



1 סרט הדבקה

השבת הכרטיס האלחוטי למקומו



אזהרה: לפני תחילת העבודה על חלקיו הפנימיים של המחשב, קרא את מידע הבטיחות שצורף למחשב ופעל על פי השלבים המפורטים בסעיף "לפני עבודה בתוך גוף המחשב" בעמוד 7. לאחר העבודה על חלקיו הפנימיים של המחשב, בצע את ההוראות בסעיף "לאחר העבודה על חלקיו הפנימיים של המחשב" בעמוד 9. לקבלת מידע נוסף על נוהלי בטיחות מומלצים, עיין בדף הבית של התאימות לתקינה בכתובת [dell.com/regulatory_compliance](https://www.dell.com/regulatory_compliance).

הליך

- 1 ישר את החרוץ בכרטיס האלחוט עם הלשונית שבמחבר כרטיס האלחוט.
 - 2 **התראה:** כדי למנוע פגיעה בכרטיס האלחוט אל תעביר לעולם כבלים מתחת לכרטיס האלחוט. הכנס את כרטיס האלחוט בזווית לתוך מחבר כרטיס האלחוט.
 - 3 לחץ על הקצה השני של כרטיס האלחוט והברג חזרה את הבורג שמהדק את כרטיס האלחוט ללוח המערכת.
 - 4 חבר את כבלי כרטיס האלחוט לכרטיס האלחוט.
- הטבלה הבאה מספקת את מערך הצבעים של כבלי כרטיס האלחוט עבור כרטיס האלחוט הנתמך על ידי המחשב שברשותך.

מחברים בכרטיס האלחוט	מערך הצבעים של כבלי כרטיס האלחוט
WLAN + Bluetooth (2 כבלים)	
WLAN + Bluetooth ראשי (משולש לבן)	לבן
WLAN + Bluetooth עזר (משולש שחור)	שחור

דרישות לביצוע לאחר הפעולה

- 1 התקן מחדש את הסוללה. ראה "החלפת הסוללה" בעמוד 15.
- 2 חבר את כבל לוח נורית ההפעלה ללוח המערכת. ראה "החזרת לוח נורית ההפעלה למקומו" בעמוד 13.
- 3 חזר את מכסה הבסיס למקומו. ראה "החזרת מכסה הבסיס למקומו" בעמוד 11.

הסרת הכרטיס האלחוטי



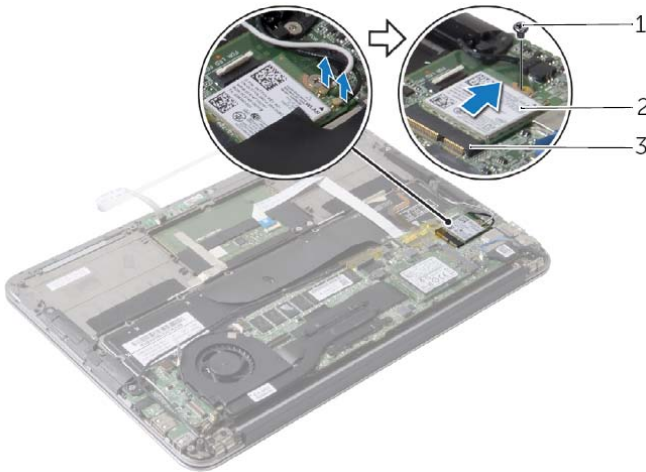
אזהרה: לפני תחילת העבודה על חלקיו הפנימיים של המחשב, קרא את מידע הבטיחות שצורף למחשב ופעל על פי השלבים המפורטים בסעיף "לפני עבודה בתוך גוף המחשב" בעמוד 7. לאחר העבודה על חלקיו הפנימיים של המחשב, בצע את ההוראות בסעיף "לאחר העבודה על חלקיו הפנימיים של המחשב" בעמוד 9. לקבלת מידע נוסף על נוהלי בטיחות מומלצים, עיין בדף הבית של התאימות לתקינה בכתובת [.dell.com/regulatory_compliance](https://www.dell.com/regulatory_compliance).

דרישות מוקדמות

- 1 הסר את מכסה הבסיס. ראה "הסרת מכסה הבסיס" בעמוד 10.
- 2 נתק את כבל לוח נורית ההפעלה מלוח המערכת. ראה "הסרת לוח נורית ההפעלה" בעמוד 12.
- 3 הוצא את הסוללה. ראה "הוצאת הסוללה" בעמוד 14.

הליך

- 1 נתק את כבלי כרטיס האלחוט מכרטיס האלחוט.
- 2 הסר את הבורג שמהדק את כרטיס האלחוט אל לוח המערכת.
- 3 החלק והוצא את כרטיס האלחוט ממחבר כרטיס האלחוט.



1	בורג	2	כרטיס אלחוטי
3	מחבר כרטיס אלחוט		

החזרת הרמקולים למקומם



אזהרה: לפני תחילת העבודה על חלקיו הפנימיים של המחשב, קרא את מידע הבטיחות שצורף למחשב ופעל על פי השלבים המפורטים בסעיף "לפני עבודה בתוך גוף המחשב" בעמוד 7. לאחר העבודה על חלקיו הפנימיים של המחשב, בצע את ההוראות בסעיף "לאחר העבודה על חלקיו הפנימיים של המחשב" בעמוד 9. לקבלת מידע נוסף על נוהלי בטיחות מומלצים, עיין בדף הבית של התאימות לתקינה בכתובת [dell.com/regulatory_compliance](https://www.dell.com/regulatory_compliance).

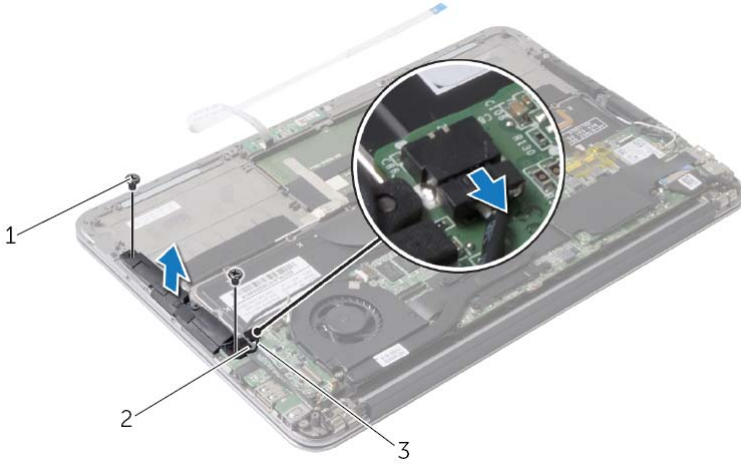
הליך

- 1 ישר את חורי הברגים שברמקול השמאלי עם חורי הברגים שבמכלול משענת כף היד.
- 2 הברג חזרה את הברגים המהדקים את הרמקול השמאלי אל מכלול משענת כף היד.
- 3 נתב את כבלי כרטיס האלחוט דרך מכוון הניתוב ברמקול השמאלי.
- 4 חבר את הכבל של הרמקול השמאלי למחבר לוח הקלט/פלט.
- 5 חבר את כבל הקלט/פלט ללוח הקלט/פלט וללוח המערכת.
- 6 יישר את חורי ההברגה שברמקול הימני למול חורי ההברגה שבמכלול משענת כף היד.
- 7 הברג חזרה את הברגים המהדקים את הרמקול הימני אל מכלול משענת כף היד.
- 8 חבר את כבל הרמקול הימני ללוח המערכת.
- 9 נתב את כבלי כרטיס האלחוט דרך מכוון הניתוב ברמקול הימני.

דרישות לביצוע לאחר הפעולה

- 1 התקן מחדש את הסוללה. ראה "החלפת הסוללה" בעמוד 15.
- 2 חבר את כבל לוח נורית ההפעלה ללוח המערכת. ראה "החזרת לוח נורית ההפעלה למקומו" בעמוד 13.
- 3 החזר את מכסה הבסיס למקומו. ראה "החזרת מכסה הבסיס למקומו" בעמוד 11.

5 הרם והוצא את הרמקול השמאלי ממכלול משענת כף היד.



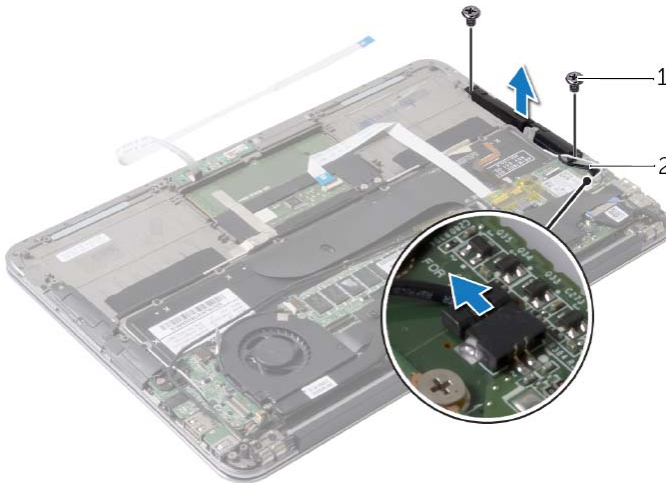
1	ברגים (2)
2	מכוון ניתוב
3	הכבל של הרמקול השמאלי

6 הסר את כבלי כרטיס האלחוט ממכוון הניתוב ברמקול הימני.

7 נתק את כבל הרמקול הימני מלוח המערכת.

8 הסר את הברגים שמדקדים את הרמקול הימני אל מכלול משענת כף היד.

9 הרם והוצא את הרמקול הימני ממכלול משענת כף היד.



1	ברגים (2)
2	הכבל של הרמקול הימני



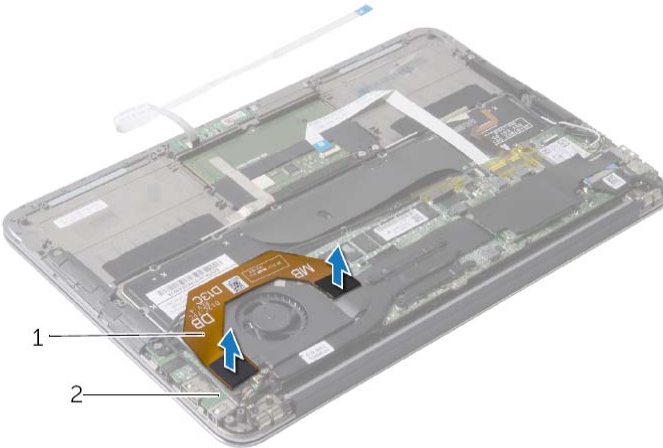
אזהרה: לפני תחילת העבודה על חלקיו הפנימיים של המחשב, קרא את מידע הבטיחות שצורף למחשב ופעל על פי השלבים המפורטים בסעיף "לפני עבודה בתוך גוף המחשב" בעמוד 7. לאחר העבודה על חלקיו הפנימיים של המחשב, בצע את ההוראות בסעיף "לאחר העבודה על חלקיו הפנימיים של המחשב" בעמוד 9. לקבלת מידע נוסף על נוהלי בטיחות מומלצים, עיין בדף הבית של התאימות לתקינה בכתובת [.dell.com/regulatory_compliance](https://www.dell.com/regulatory_compliance).

דרישות מוקדמות

- 1 הסר את מכסה הבסיס. ראה "הסרת מכסה הבסיס" בעמוד 10.
- 2 נתק את כבל לוח נורית ההפעלה מלוח המערכת. ראה "הסרת לוח נורית ההפעלה" בעמוד 12.
- 3 הוצא את הסוללה. ראה "הוצאת הסוללה" בעמוד 14.

הליך

- 1 נתק את כבל הקלט/פלט מלוח הקלט/פלט ומלוח המערכת.



2 לוח קלט/פלט

1 כבל קלט/פלט

- 2 נתק את כבל הרמקול השמאלי מלוח הקלט/פלט.
- 3 שחרר את כבלי כרטיס האלחוט ממכוון הניתוב ברמקול השמאלי.
- 4 הסר את הברגים המהדקים את הרמקול השמאלי אל מכלול משענת כף היד.



אזהרה: לפני תחילת העבודה על חלקיו הפנימיים של המחשב, קרא את מידע הבטיחות שצורף למחשב ופעל על פי השלבים המפורטים בסעיף "לפני עבודה בתוך גוף המחשב" בעמוד 7. לאחר העבודה על חלקיו הפנימיים של המחשב, בצע את ההוראות בסעיף "לאחר העבודה על חלקיו הפנימיים של המחשב" בעמוד 9. לקבלת מידע נוסף על נוהלי בטיחות מומלצים, עיין בדף הבית של התאימות לתקינה בכתובת [dell.com/regulatory_compliance](https://www.dell.com/regulatory_compliance).

הליך

- 1 יישר את חורי ההברגה שבסוללה למול חורי ההברגה שבמכלול משענת כף היד.
- 2 הברג את הברגים שמהדקים את הסוללה למכלול משענת כף היד חזרה למקומם.
- 3 חבר את כבל הסוללה ללוח המערכת.

דרישות לביצוע לאחר הפעולה

- 1 חבר את כבל לוח נורית ההפעלה ללוח המערכת. ראה "החזרת לוח נורית ההפעלה למקומו" בעמוד 13.
- 2 החזר את מכסה הבסיס למקומו. ראה "החזרת מכסה הבסיס למקומו" בעמוד 11.



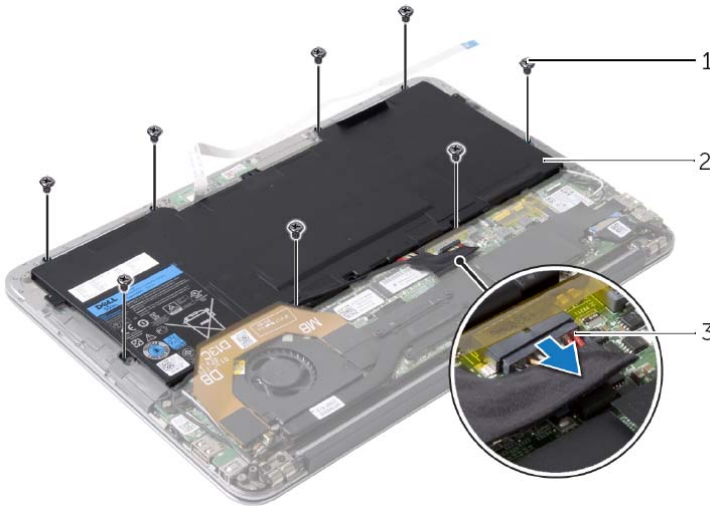
אזהרה: לפני תחילת העבודה על חלקיו הפנימיים של המחשב, קרא את מידע הבטיחות שצורף למחשב ופעל על פי השלבים המפורטים בסעיף "לפני עבודה בתוך גוף המחשב" בעמוד 7. לאחר העבודה על חלקיו הפנימיים של המחשב, בצע את ההוראות בסעיף "לאחר העבודה על חלקיו הפנימיים של המחשב" בעמוד 9. לקבלת מידע נוסף על נוהלי בטיחות מומלצים, עיין בדף הבית של התאימות לתקינה בכתובת dell.com/regulatory_compliance.

דרישות מוקדמות

- 1 הסר את מכסה הבסיס. ראה "הסרת מכסה הבסיס" בעמוד 10.
- 2 נתק את כבל לוח נורית ההפעלה מלוח המערכת. ראה "הסרת לוח נורית ההפעלה" בעמוד 12.

הליך

- 1 נתק את כבל הסוללה מלוח המערכת.
- 2 הסר את הברגים שמהדקים את הסוללה למכלול משענת כף היד.
- 3 הרם והוצא את הסוללה ממכלול משענת כף היד.



1	ברגים (8)	2	סוללה
3	כבל סוללה		

החזרת לוח נורית ההפעלה למקומו



אזהרה: לפני תחילת העבודה על חלקיו הפנימיים של המחשב, קרא את מידע הבטיחות שצורף למחשב ופעל על פי השלבים המפורטים בסעיף "לפני עבודה בתוך גוף המחשב" בעמוד 7. לאחר העבודה על חלקיו הפנימיים של המחשב, בצע את ההוראות בסעיף "לאחר העבודה על חלקיו הפנימיים של המחשב" בעמוד 9. לקבלת מידע נוסף על נוהלי בטיחות מומלצים, עיין בדף הבית של התאימות לתקינה בכתובת [dell.com/regulatory_compliance](https://www.dell.com/regulatory_compliance).

הליך

- 1 ישר את חור הבורג שבלוח נורית ההפעלה עם חור הבורג שבמכלול משענת כף היד.
- 2 הברג את הבורג שמצמיד את נורית ההפעלה למכלול משענת כף היד חזרה למקומו.
- 3 חבר את כבל לוח נורית ההפעלה אל מחבר כבל לוח נורית ההפעלה בלוח המערכת ולחץ על תפס המחבר כדי להדק את הכבל במקומו.

דרישות לביצוע לאחר הפעולה

החזר את מכסה הבסיס למקומו. ראה "החזרת מכסה הבסיס למקומו" בעמוד 11.

הסרת לוח נורית ההפעלה



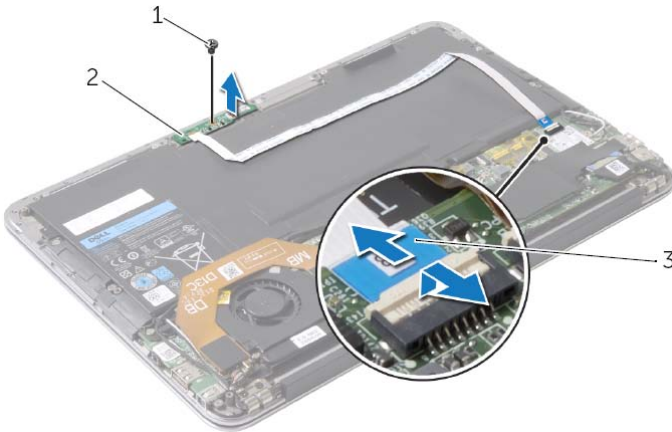
אזהרה: לפני תחילת העבודה על חלקיו הפנימיים של המחשב, קרא את מידע הבטיחות שצורף למחשב ופעל על פי השלבים המפורטים בסעיף "לפני עבודה בתוך גוף המחשב" בעמוד 7. לאחר העבודה על חלקיו הפנימיים של המחשב, בצע את ההוראות בסעיף "לאחר העבודה על חלקיו הפנימיים של המחשב" בעמוד 9. לקבלת מידע נוסף על נוהלי בטיחות מומלצים, עיין בדף הבית של התאימות לתקינה בכתובת dell.com/regulatory_compliance.

דרישות מוקדמות

הסר את מכסה הבסיס. ראה "הסרת מכסה הבסיס" בעמוד 10.

הליך

- 1 הרם את תפס המחבר והיעזר בלשונית המשיכה כדי לנתק את כבל לוח נורית ההפעלה מלוח המערכת.
- 2 הסר את הבורג שמהדק את לוח נורית ההפעלה למכלול משענת כף היד.
- 3 הרם והוצא את לוח נורית ההפעלה ממכלול משענת כף היד.



1	בורג	2	לוח נורית ההפעלה
3	כבל לוח נורית ההפעלה		

החזרת מכסה הבסיס למקומו



אזהרה: לפני תחילת העבודה על חלקיו הפנימיים של המחשב, קרא את מידע הבטיחות שצורף למחשב ופעל על פי השלבים המפורטים בסעיף "לפני עבודה בתוך גוף המחשב" בעמוד 7. לאחר העבודה על חלקיו הפנימיים של המחשב, בצע את ההוראות בסעיף "לאחר העבודה על חלקיו הפנימיים של המחשב" בעמוד 9. לקבלת מידע נוסף על נוהלי בטיחות מומלצים, עיין בדף הבית של התאימות לתקינה בכתובת [dell.com/regulatory_compliance](https://www.dell.com/regulatory_compliance).

הליך

- 1 ישר את כיסוי הבסיס עם מכלול משענת כף היד ולחץ על כיסוי הבסיס עד שייכנס למקומו.
- 2 באמצעות מברג מסוג Torx 5, הברג את הברגים המצמידים את כיסוי הבסיס למכלול משענת כף היד חזרה למקומם.

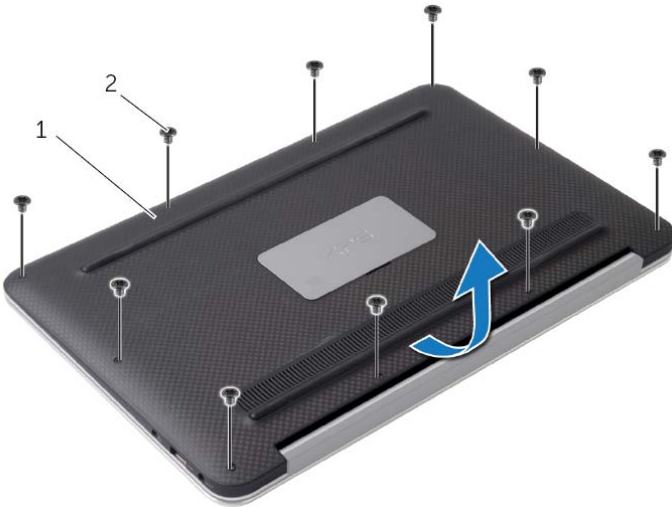
הסרת מכסה הבסיס



אזהרה: לפני תחילת העבודה על חלקיו הפנימיים של המחשב, קרא את מידע הבטיחות שצורף למחשב ופעל על פי השלבים המפורטים בסעיף "לפני עבודה בתוך גוף המחשב" בעמוד 7. לאחר העבודה על חלקיו הפנימיים של המחשב, בצע את ההוראות בסעיף "לאחר העבודה על חלקיו הפנימיים של המחשב" בעמוד 9. לקבלת מידע נוסף על נוהלי בטיחות מומלצים, עיין בדף הבית של התאימות לתקינה בכתובת [.dell.com/regulatory_compliance](https://www.dell.com/regulatory_compliance)

הליך


- 1 סגור את הצג והפוך את המחשב.
- 2 באמצעות מברג מסוג Torx 5, הסר את הברגים המהדקים את כיסוי הבסיס למכלול משענת כף היד.
- 3 החל מגב המחשב, הרם את כיסוי הבסיס בקצות אצבעותיך.
- 4 הרם והוצא את כיסוי הבסיס ממכלול משענת כף היד.



2 ברגים (10)

1 מכסה בסיס

לאחר העבודה על חלקיו הפנימיים של המחשב

- התראה: השארת ברגים חופשיים או משוחררים בתוך המחשב עלולה לגרום נזק חמור למחשב. 
- 1 החזר למקומם את כל הברגים ובדוק שלא נותרו ברגים חופשיים בתוך המחשב.
 - 2 חבר את כל הכבלים, הציוד ההיקפי וחלקים אחרים שהסרת לפני העבודה על המחשב.
 - 3 חבר את המחשב לשקע חשמל.
 - 4 הפעל את המחשב.

הוראות בטיחות

היעזר בהוראות הבטיחות הבאות כדי להגן על המחשב מפני נזק אפשרי וכדי להבטיח את ביטחונך האישי.



אזהרה: לפני העבודה בחלק הפנימי של המחשב, קרא את המידע בנושא בטיחות המצורף למחשב. לקבלת מידע נוסף על נוהלי בטיחות מומלצים, עיין בדף הבית של התאימות לתקינה בכתובת dell.com/regulatory_compliance.



אזהרה: נתק את כל מקורות החשמל לפני פתיחה של כיסוי המחשב או של לוחות. לאחר סיום העבודה על חלקיו הפנימיים של המחשב, החזר למקומם את כל הכיסויים, הלוחות והברגים לפני חיבור המחשב למקור חשמל.



התראה: רק טכנאי שירות מורשה רשאי להסיר את כיסוי המחשב ולגשת לרכיבים בתוך המחשב. לקבלת מידע מלא אודות אמצעי בטיחות, עבודה בתוך המחשב והגנה מפני פריקה אלקטרוסטטית, עיין בהוראות הבטיחות.



התראה: כדי להימנע מגרימת נזק למחשב, ודא שמשטח העבודה שטוח ונקי.



התראה: לפני נגיעה ברכיבים בתוך המחשב, גע במשטח מתכת לא צבוע, כגון המתכת בגב המחשב, כדי לפרוק מעצמך חשמל סטטי. במהלך העבודה, גע מדי פעם במשטח מתכת לא צבוע כדי לפרוק כל חשמל סטטי, העלול לפגוע ברכיבים פנימיים.



התראה: בעת ניתוק כבל, יש למשוך את המחבר או את לשונית המשיכה שלו ולא את הכבל עצמו. חלק מהכבלים כוללים מחברים עם לשוניות נעילה או בורגי מארז שעליך לנתק לפני ניתוק הכבל. בעת ניתוק הכבלים, יש להקפיד שהם ישרים, כדי להימנע מעיקום פינים של מחברים. בעת חיבור הכבלים, יש לוודא שהיציאות והמחברים מיושרים ופונים לכיוון הנכון.



התראה: כדי להימנע מגרימת נזק לרכיבים ולכרטיסים, יש לגעת רק בקצותיהם בעת הטיפול בהם ולהימנע מנגיעה בפינים ובמגעים.

לפני עבודה בתוך גוף המחשב

לפני שתתחיל




התראה: כדי למנוע אובדן נתונים, שמור וסגור את כל הקבצים הפתוחים וצא מכל התוכניות הפתוחות לפני כיבוי המחשב.

- 1 שמור וסגור את כל הקבצים הפתוחים, צא מכל התוכניות הפתוחות וכבה את המחשב.
- 2 פעל לפי ההוראות לכיבוי המחשב המבוססות על מערכת ההפעלה המותקנת במחשב.
Windows 8

הצבע על הפינה הימנית העליונה או התחתונה של המסך כדי לפתוח את הסרגל הצדי Charms, ולחץ על הגדרות ← חשמל ← כיבוי.
Windows 7

לחץ על התחל ולאחר מכן לחץ על כיבוי.

 הערה: אם אתה משתמש במערכת הפעלה אחרת, עיין בתיעוד של מערכת ההפעלה שברשותך לקבלת הוראות כיבוי.

- 3 לאחר שהמחשב כבה, נתק אותו משקע החשמל.
- 4 נתק מהמחשב את כל הכבלים, כגון כבלי החשמל וכבלי USB.
- 5 נתק את כל התקני הציוד ההיקפי שמחוברים למחשב.

כלי עבודה מומלצים

כדי לבצע את ההליכים המתוארים במסמך זה, תזדקק לכלים הבאים:

- מברג פיליפס
- מברג Torx #5 (T5)
- להב פלסטיק

47	החזרת המקלדת למקומה
47	הליך
47	דרישות לביצוע לאחר הפעולה
48	הסרת מכלול משענת כף היד
48	דרישות מוקדמות
49	הליך
50	החזרת מכלול משענת כף היד למקומו
50	הליך
50	דרישות לביצוע לאחר הפעולה
51	הגדרת מערכת
51	סקירה כללית
51	כניסה להגדרת המערכת
55	Boot Sequence (רצף אתחול)
57	עדכון ה-BIOS




31	הסרת לוח הקלט/פלט (I/O)
31	דרישות מוקדמות
31	הליך
33	החזרת לוח הקלט/פלט (I/O) למקומו
33	הליך
33	דרישות לביצוע לאחר הפעולה
34	הסרת לוח המערכת
34	דרישות מוקדמות
35	הליך
37	החזרת לוח המערכת למקומו
37	הליך
37	דרישות לביצוע לאחר הפעולה
37	הזנת תג השירות ב-BIOS
38	הסרת סוללת המטבע
38	דרישות מוקדמות
39	הליך
40	החזרת סוללת המטבע למקומה
40	הליך
40	דרישות לביצוע לאחר הפעולה
41	הסרת מכלול הצג
41	דרישות מוקדמות
41	הליך
44	החזרת מכלול הצג למקומו
44	הליך
44	דרישות לביצוע לאחר הפעולה
45	הסרת המקלדת
45	דרישות מוקדמות
46	הליך

19	הסרת הכרטיס האלחוטי
19	דרישות מוקדמות
19	הליך
20	השבת הכרטיס האלחוטי למקומו
20	הליך
20	דרישות לביצוע לאחר הפעולה
21	הסרת כונן המצב המוצק
21	תנאים מוקדמים
21	הליך
23	החזרת כונן המצב המוצק למקומו
23	הליך
23	דרישות לביצוע לאחר הפעולה
24	הסרת גוף הקירור
24	דרישות מוקדמות
24	הליך
25	החזרת גוף הקירור למקומו
25	הליך
25	דרישות לביצוע לאחר הפעולה
26	הסרת המאוורר
26	דרישות מוקדמות
26	הליך
28	התקנה מחדש של המאוורר
28	הליך
28	דרישות לביצוע לאחר הפעולה
29	הסרה של יציאת מחבר מתאם החשמל
29	דרישות מוקדמות
29	הליך
30	החזרת יציאת מתאם החשמל למקומו
30	הליך
30	דרישות לביצוע לאחר הפעולה

תוכן עניינים

7	לפני עבודה בתוך גוף המחשב
7	לפני שתתחיל
7	כלי עבודה מומלצים
8	הוראות בטיחות
9	לאחר העבודה על חלקיו הפנימיים של המחשב
10	הסרת מכסה הבסיס
10	הליך
11	החזרת מכסה הבסיס למקומו
11	הליך
12	הסרת לוח נורית ההפעלה
12	דרישות מוקדמות
12	הליך
13	החזרת לוח נורית ההפעלה למקומו
13	הליך
13	דרישות לביצוע לאחר הפעולה
14	הוצאת הסוללה
14	דרישות מוקדמות
14	הליך
15	החלפת הסוללה
15	הליך
15	דרישות לביצוע לאחר הפעולה
16	הסרת הרמקולים
16	דרישות מוקדמות
16	הליך
18	החזרת הרמקולים למקומם
18	הליך
18	דרישות לביצוע לאחר הפעולה

הערות, התראות ואזהרות

-  **הערה:** הערה מציינת מידע חשוב שסייע לך לנצל את המחשב בצורה טובה יותר.
-  **התראה:** "התראה" מציינת נזק אפשרי לחומרה או אובדן נתונים, במקרה של אי ציות להוראות.
-  **אזהרה:** "אזהרה" מציינת אפשרות של נזק לרכוש, פגיעה גופנית או מוות.

Dell Inc. 2013 ©

סימנים מסחריים שבהם נעשה שימוש במסמך זה: Dell™, הסמל של DELL ו-XPS™ הם סימנים מסחריים של Dell Inc.; Microsoft® ו-Windows® הם סימנים מסחריים רשומים של Microsoft Corporation בארצות הברית ו/או במדינות אחרות; Bluetooth® הוא סימן מסחרי רשום בבעלות Bluetooth SIG, Inc. ו-Dell Inc. משתמשת בו בכפוף לרישיון; Intel® ו-Intel SpeedStep® הם סימנים מסחריים רשומים של Intel Corporation בארצות הברית ו/או בארצות אחרות.

2013 - 11 מהדורה A00

XPS 13

מדריך למשתמש

דגם מחשב: XPS 9333
דגם תקינה: P29G
סוג תקינה: P29G003

